



Departamento
Nacional de Planeación

MAPA DE RIESGO

de Vulneración de Derechos Humanos
para Personas Migrantes en Colombia
(MRV)

Medición 2023

**Dirección de Gobierno,
Derechos Humanos Y Paz**

Subdirección de Gobierno
y Asuntos Internacionales

Observatorio Nacional
de Migraciones

ONM



Mapa de Riesgo de Vulneración de Derechos Humanos para Personas Migrantes en Colombia (MRV)

Departamento Nacional de Planeación (DNP)

Director General

Alexander López Maya

Subdirector General de Prospectiva y Desarrollo Nacional

Mario Alejandro Valencia

Director de Gobierno, DD. HH. y Paz

David Flórez Ballesteros

Subdirectora de Gobierno y Asuntos Internacionales

Viviana Morán Castañeda

Coordinadora del Observatorio Nacional de Migraciones

María Juliana Quintero Vélez

Equipo del Observatorio Nacional de Migraciones

Oscar Javier Quiroz Porras

Valentina Sofía Villa Orozco

© Departamento Nacional de Planeación

Calle 26 núm. 13-19 Bogotá, D. C.

PBX: 3815000

Bogotá, D.C.

Noviembre de 2024

Contenido

1. Introducción	4
2. Alcance Metodológico	6
3. Resultados Factores de Riesgo	8
a. Factor de Riesgo 1: Contexto de violencia y conflicto armado	9
b. Factor de Riesgo 2: Fragmentación social y acceso desigual a servicios	23
c. Factor de Riesgo 3: Gobernanza	31
d. Factor de Riesgo 4: Condiciones Económicas	35
4. Resultados Mapa de Riesgo Medición 2023	39
Mapa de Riesgo para Población Migrante	40
Mapa de Riesgo para Mujeres y Niñas Migrantes	43
5. Análisis Especial: Riesgo de vulnerabilidad y amenaza en la región del Darién	45
6. Conclusiones	55

01.

Introducción



El Instituto Auschwitz para la Prevención del Genocidio y las Atrocidades Masivas (AIPG por sus siglas en inglés), con el apoyo del Institut für Auslandsbeziehungen, inició en 2019 el proyecto “Asistencia técnica sobre prevención de atrocidades en el marco de la crisis migratoria en Colombia”, que se implementó a través de actividades de capacitación e investigación. En el marco de este proyecto, se diseñó un Mapa de Riesgo que busca contribuir a la prevención de eventos que puedan afectar la seguridad de las personas en movilidad.

Este Mapa de Riesgo de Vulneración de Derechos Humanos para Personas Migrantes en Colombia (MRV) es el primer instrumento de esta naturaleza en el país, pues ofrece la posibilidad de desarrollar un diagnóstico territorial sobre la situación de amenaza y vulnerabilidad a la que están expuestas las personas migrantes¹ en un periodo concreto de tiempo. El Observatorio Nacional de Migraciones (ONM) del Departamento Nacional de Planeación (DNP) reconoce este ejercicio como una herramienta clave para establecer niveles de riesgo en zonas específicas en Colombia y, en consecuencia, contribuir a la construcción de políticas y estrategias orientadas a la prevención de situaciones de violencia e inseguridad para la población migrante.

Por lo anterior, el ONM llevó a cabo un acuerdo con el AIPG con el fin de desarrollar, desde el Gobierno nacional, un seguimiento riguroso al Mapa a través de actualizaciones periódicas y su respectivo análisis. En ese sentido, se presenta este informe de los resultados obtenidos con información para el año 2023, que permite comprender y hacer seguimiento a las condiciones de vulnerabilidad y amenazas para la población migrante en Colombia.

El documento se organiza de la siguiente manera: primero, se hace un breve resumen de la metodología; en segundo lugar, se presentan los resultados a nivel de factor; en cuarto lugar, se realiza una presentación del Mapa de Riesgo general para la población migrante, y su desagregación para mujeres y niñas migrantes; en quinto lugar, se detallan los resultados de vulnerabilidad y amenaza para la región del Darién; y en sexto lugar, se presentan las conclusiones del documento.

1 Se entiende como población migrante una categoría amplia que incluye tanto personas refugiadas como en movilidad por distintas razones tanto voluntarias como forzadas, y que han atravesado una frontera internacional.

02.

Alcance Metodológico



Para este ejercicio se incluyeron estadísticas oficiales y datos de acceso público, desagregados a nivel municipal, respecto de la población migrante en Colombia. Se incluyó información relativa a la situación de la población de origen venezolano, teniendo en cuenta que gran parte de las bases de datos disponibles solo ofrecen o segmentan información sobre población de esta nacionalidad. El análisis se realiza con base en información del año 2023, exceptuando los indicadores para los que la última información disponible es anterior a dicho año.

Para establecer los niveles de riesgo, se analizaron cada una de las 26 variables por separado y se construyeron mapas temáticos individuales que señalan la distribución y concentración espacial de cada una. Los rangos o escalas de gravedad del riesgo para cada variable se crearon a partir de la clasificación de los datos, mediante la técnica de Jenkins, que permite agruparlos mediante cortes naturales o entre clases parecidas. Para la construcción de la matriz de riesgo de la población migrante, que combina todas las variables, se ubicó cada variable en una escala de 1 a 5, donde 1 se considera como el valor menos grave y 5 el más grave.

7



Para efectos del presente documento, se entiende por vulnerabilidad y amenaza lo siguiente:

Amenaza: materialización de situaciones que afectan directamente la vida, integridad, seguridad y libertad;
Vulnerabilidad: condiciones de debilidad, falla, precariedad o insuficiencia de capacidades que puede llevar a la vulneración los derechos humanos.

Posteriormente, se realizó la ponderación de variables a partir de su diferenciación en relación con el tipo de población a la que se refiere y si revela una amenaza o vulnerabilidad, así: **(i)** variable que indica vulnerabilidad para población en general; **(ii)** variable que indica vulnerabilidad para población migrante, **(iii)** variable de amenaza para población en general, y **(iv)** variable de amenaza para población migrante. Cabe resaltar que, al sumar la ponderación de todas las variables para cada municipio, se dio mayor peso a las variables relativas a población migrante, para estimar el nivel de riesgo para esta población en cada territorio.

03.

Resultados factores de riesgo



+

+

El Mapa de Riesgo de Vulneración de Derechos Humanos para Personas Migrantes en Colombia (MRV) considera 4 factores de riesgo correlacionados con la ocurrencia de atrocidades masivas: **(1) contexto de violencia y conflicto armado**, **(2) fragmentación social y acceso desigual a servicios**, **(3) gobernanza** y **(4) condiciones económicas**, los cuales se describen a continuación.

a. Factor de riesgo 1:

Contexto de violencia y conflicto armado

Para el análisis de este factor de riesgo se consideraron cuatro categorías centrales: **(1)** la violencia política, **(2)** violencia reciente contra migrantes, **(3)** seguridad y violencia sexual y **(4)** economías ilícitas.

Las variables que se consideraron para este factor son: **(1)** Índice de Riesgo de Victimización, **(2)** Presencia de grupos armados, **(3)** Casos de víctimas de minas anti-personal (MAP) y municiones sin explosionar (MUSE), **(4)** Indicador de riesgo de alertas tempranas, **(5)** Lesiones fatales a personas venezolanas por 100.000 personas, **(6)** Lesiones fatales a mujeres migrantes venezolanas por 100.000 personas*, **(7)** Casos de trata de personas de origen venezolano, **(8)** Casos de violencia de género contra población extranjera por 1.000 personas, **(9)** Tasa de hurto a personas por 100.000 personas, **(10)** Tasa de delitos sexuales por 100.000 habitantes*, **(11)** Tasa de homicidios de mujeres y niñas por 100.000 habitantes*, **(12)** Tasa de exámenes médico legales por presunto delito sexual en mujeres y niñas* y **(13)** Densidad de cultivos ilícitos.

9

Gráfica 1: Estructura de variables del factor “Contexto de violencia y conflicto armado”

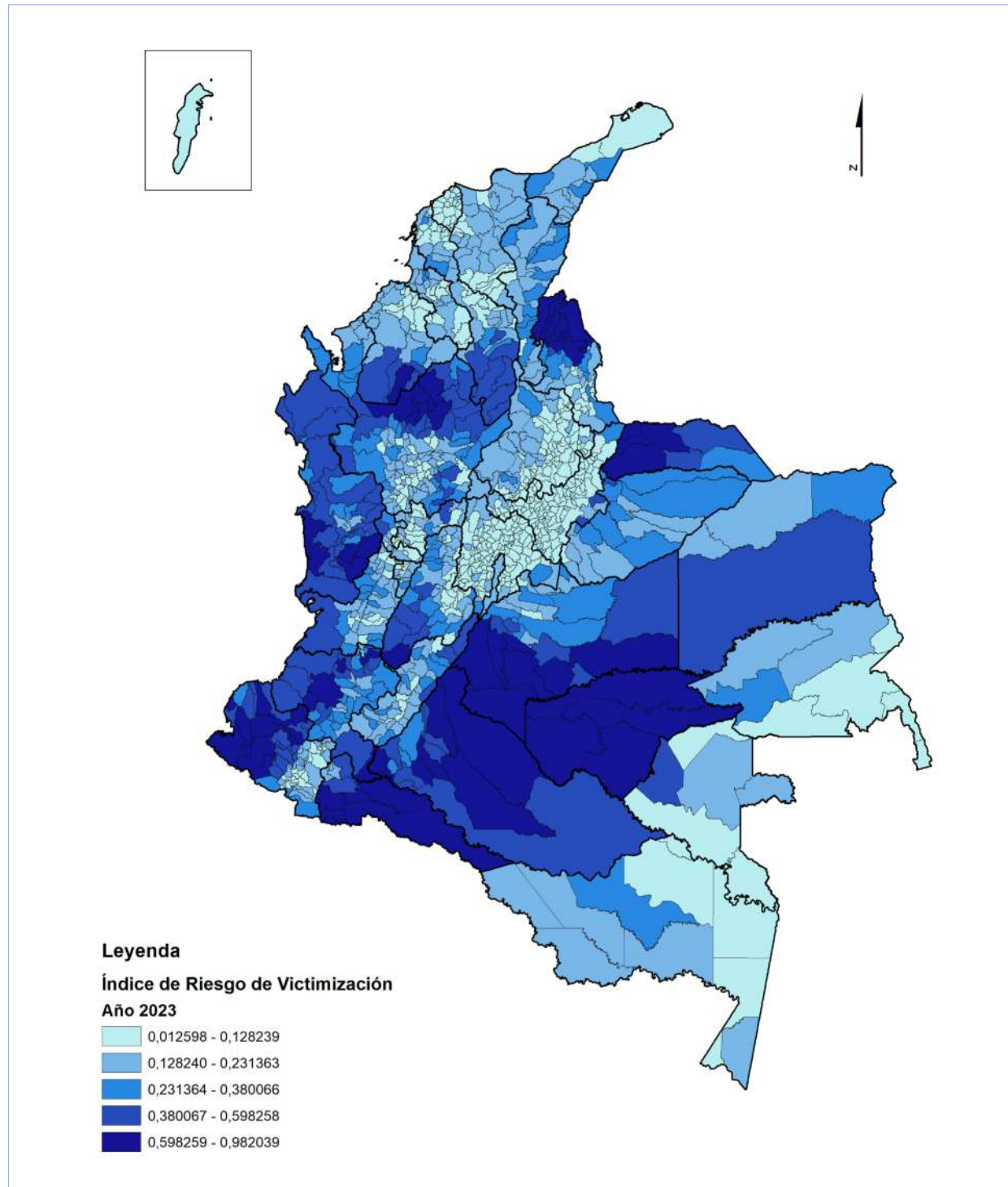


Fuente: Observatorio Nacional de Migraciones (DNP), 2024.

A continuación, se presentan los 13 mapas de las variables que componen el factor de riesgo “Contexto de violencia y conflicto armado”.

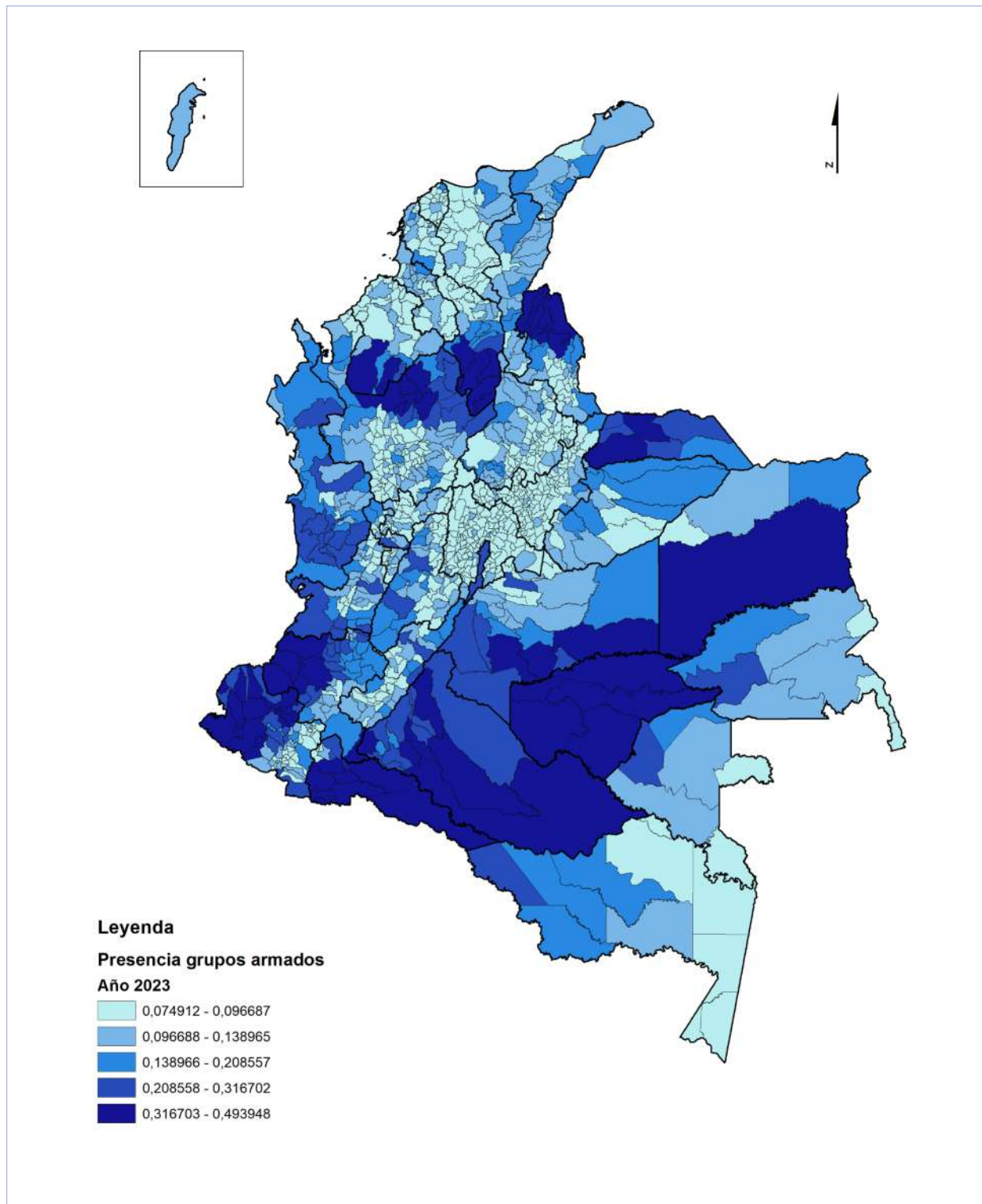
Violencia Política

Mapa 1: Índice de Riesgo de Victimización



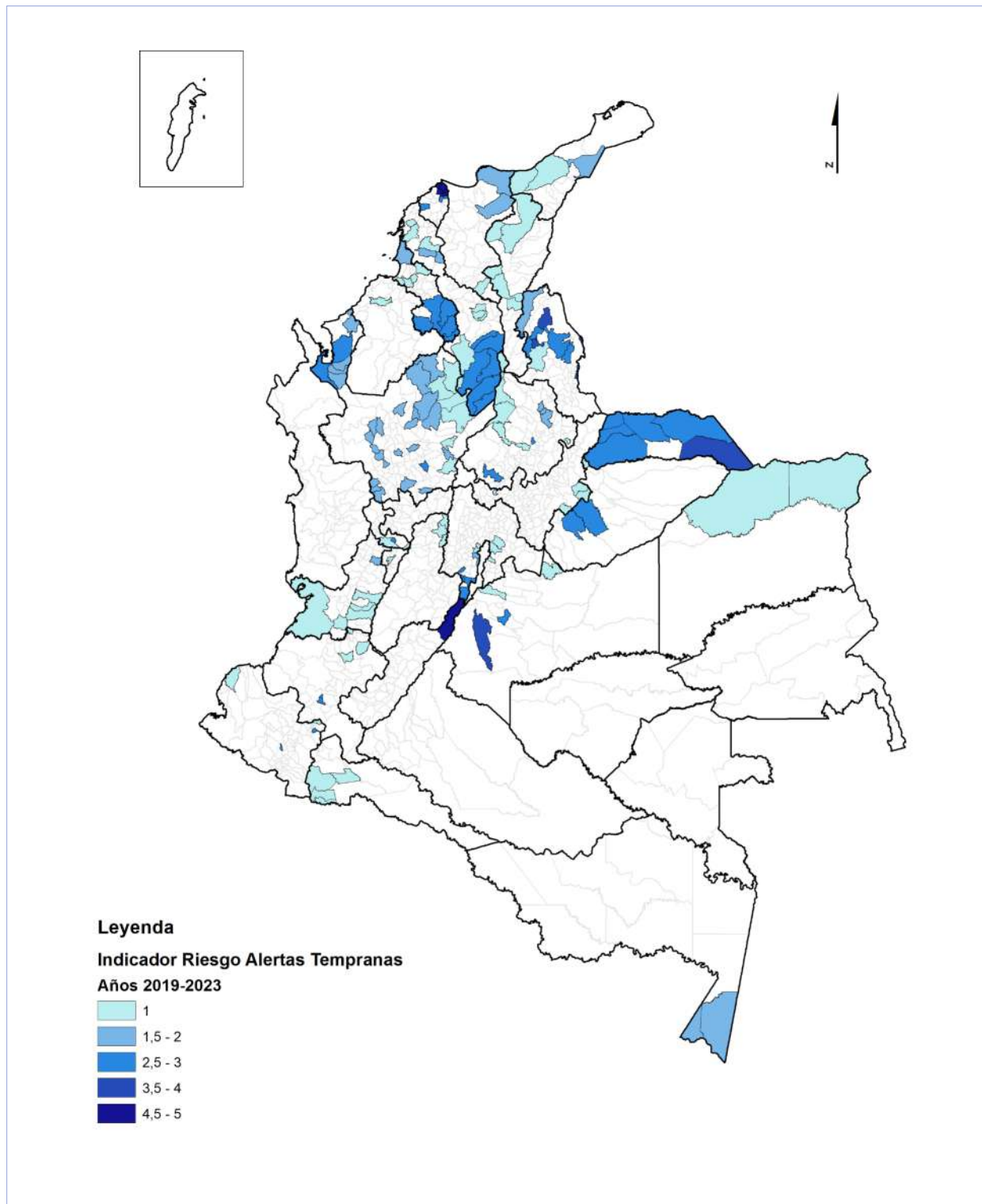
Fuente: ONM con datos de la UARIV

Mapa 2: Presencia de grupos armados



Fuente: ONM con datos de la UARIV

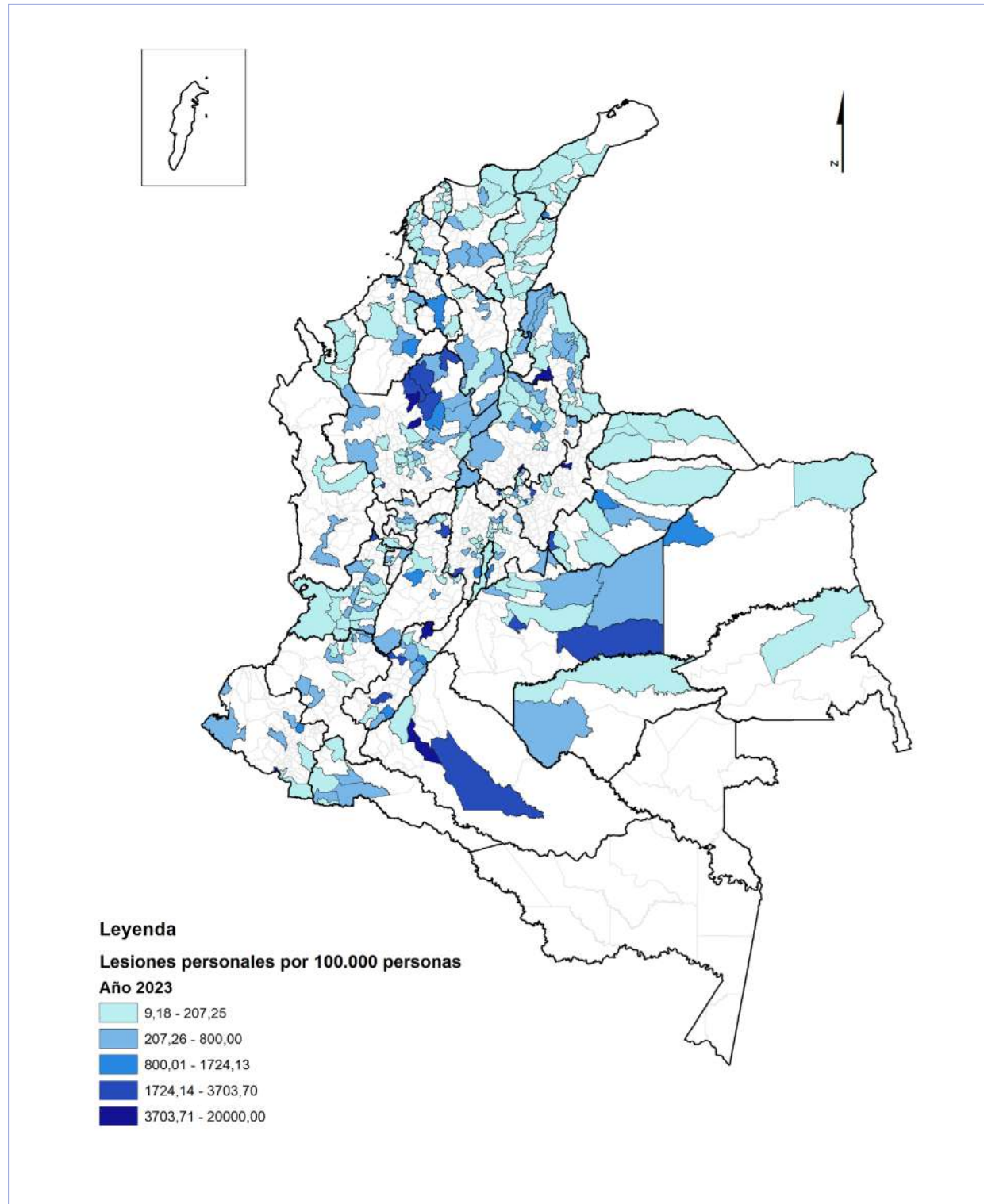
Mapa 4: Indicador de riesgo de alertas tempranas



Fuente: ONM con datos de la Defensoría del Pueblo

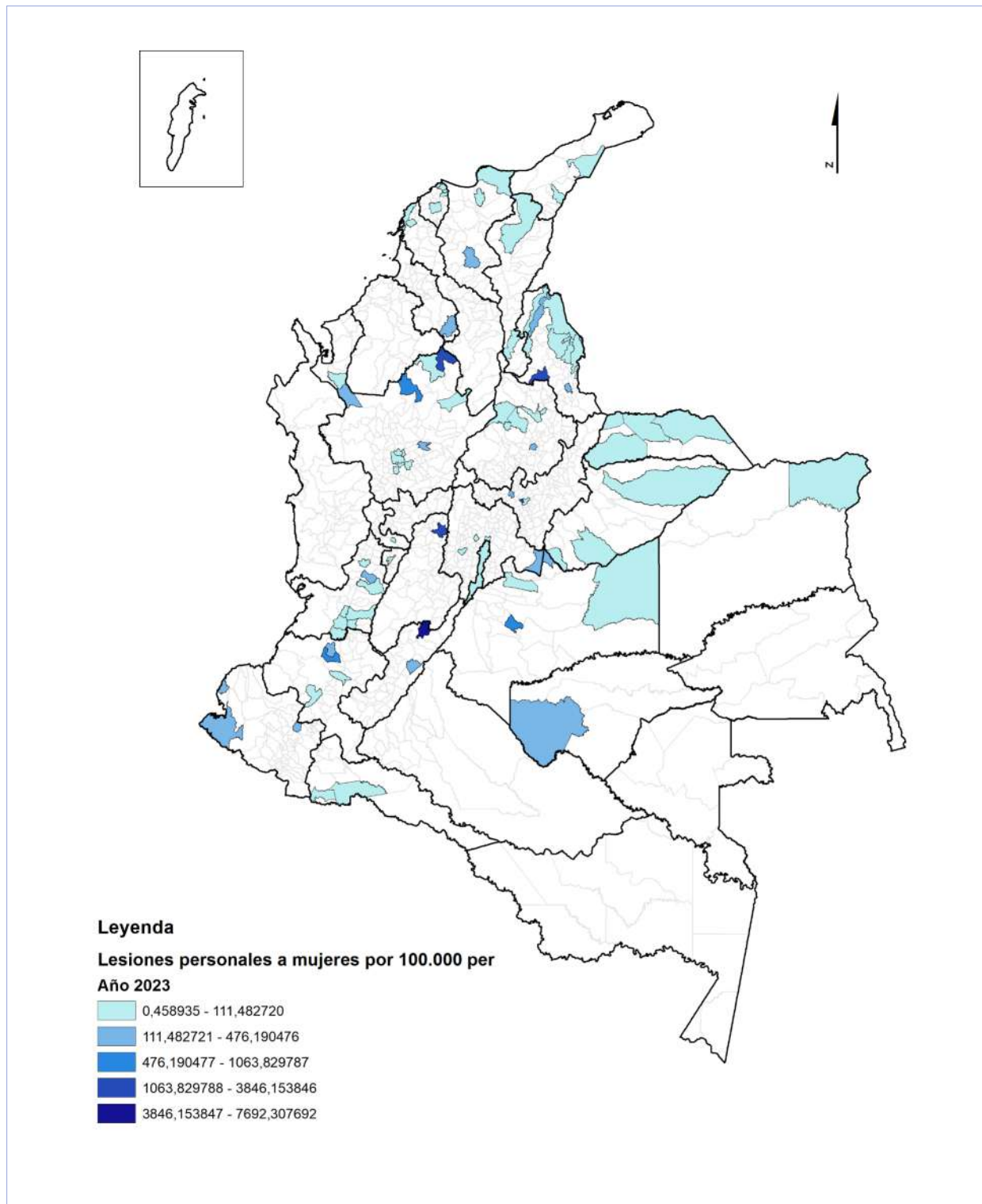
Violencia reciente contra migrantes

Mapa 5: Lesiones fatales a personas venezolanas por 100.000 personas



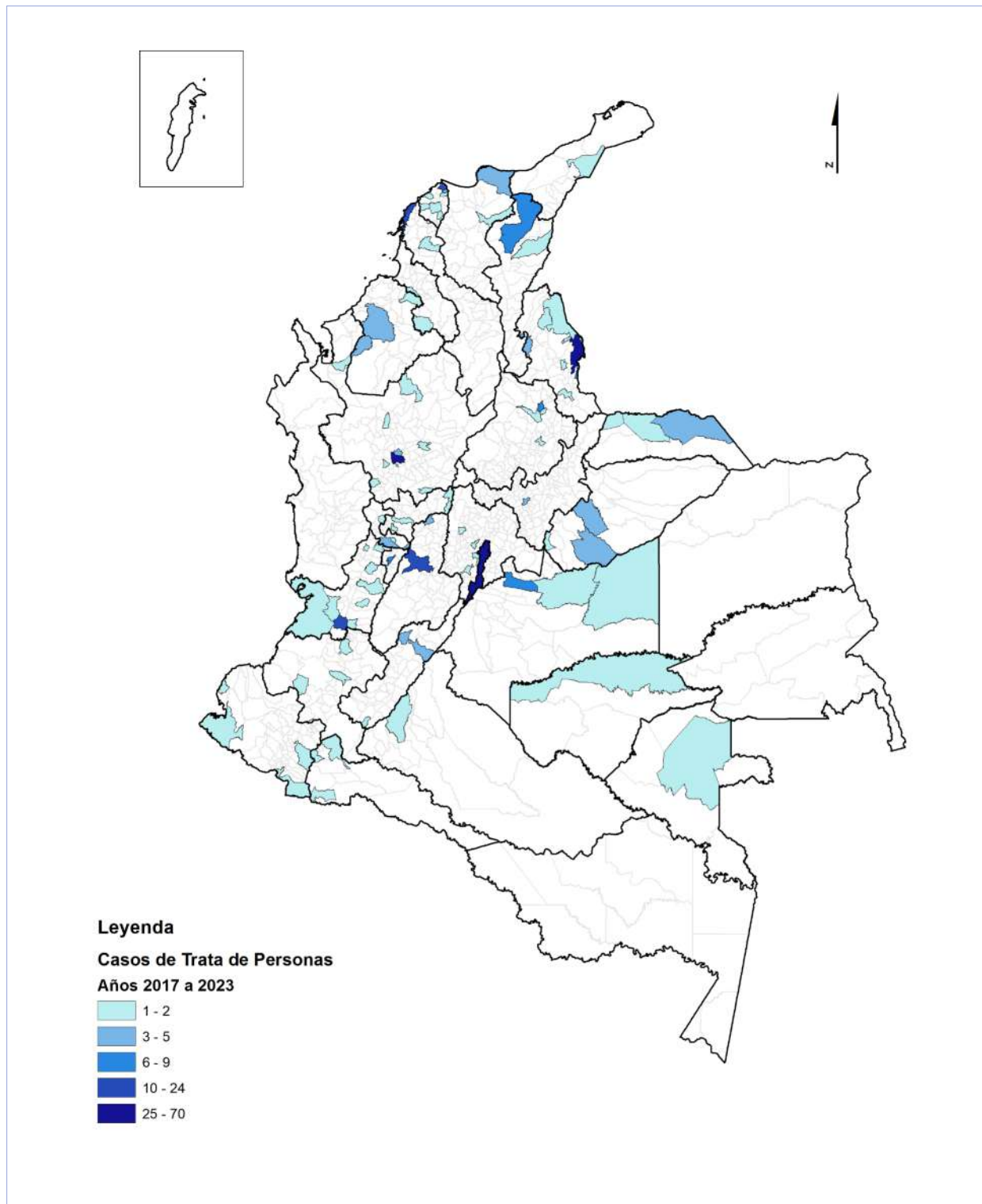
Fuente: ONM con datos de Medicina Legal

Mapa 6: Lesiones fatales a mujeres migrantes venezolanas por 100.000 personas



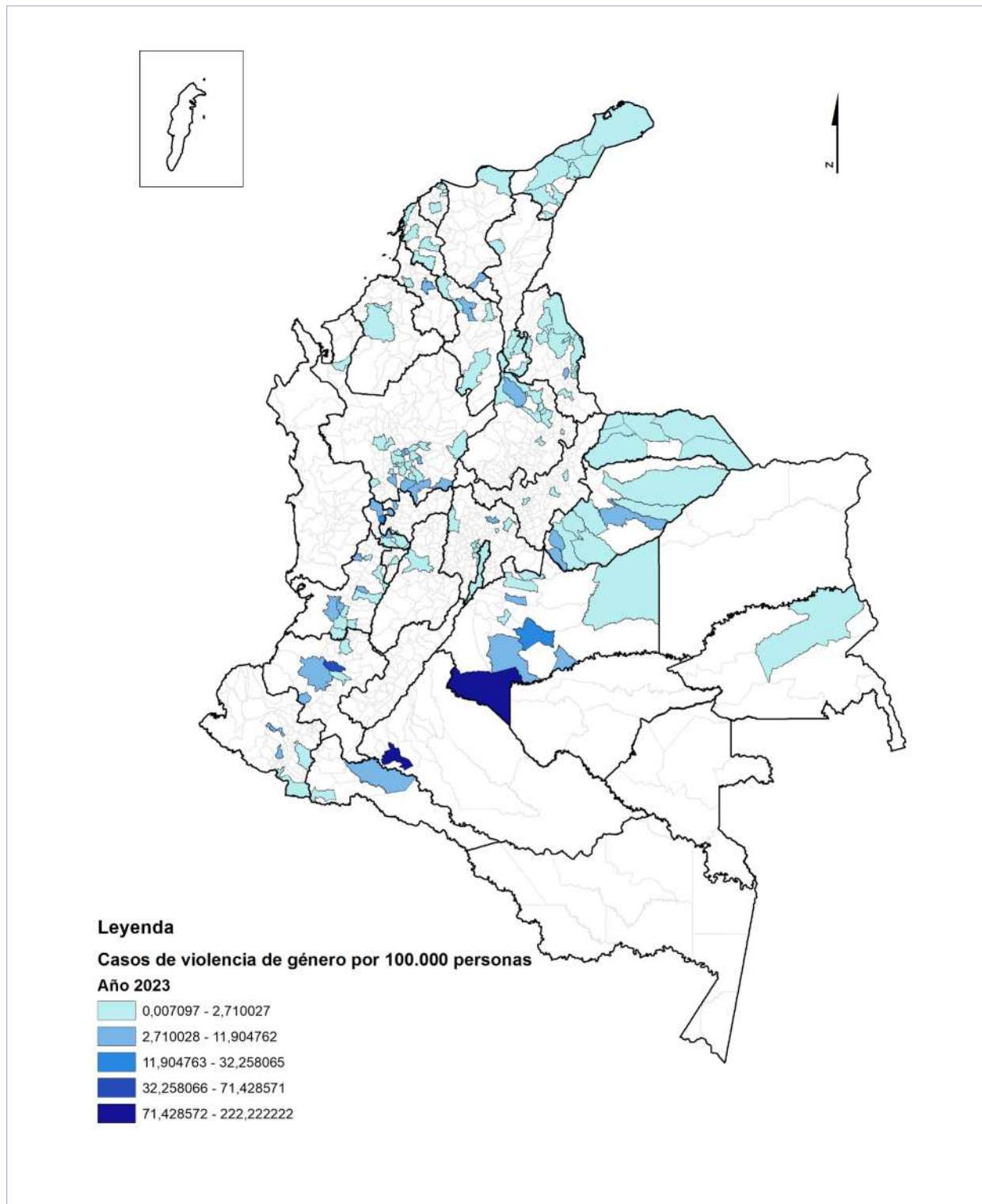
Fuente: ONM con datos de Medicina Legal

Mapa 7: Casos de trata de personas de origen venezolano



Fuente: ONM con datos del Ministerio del Interior

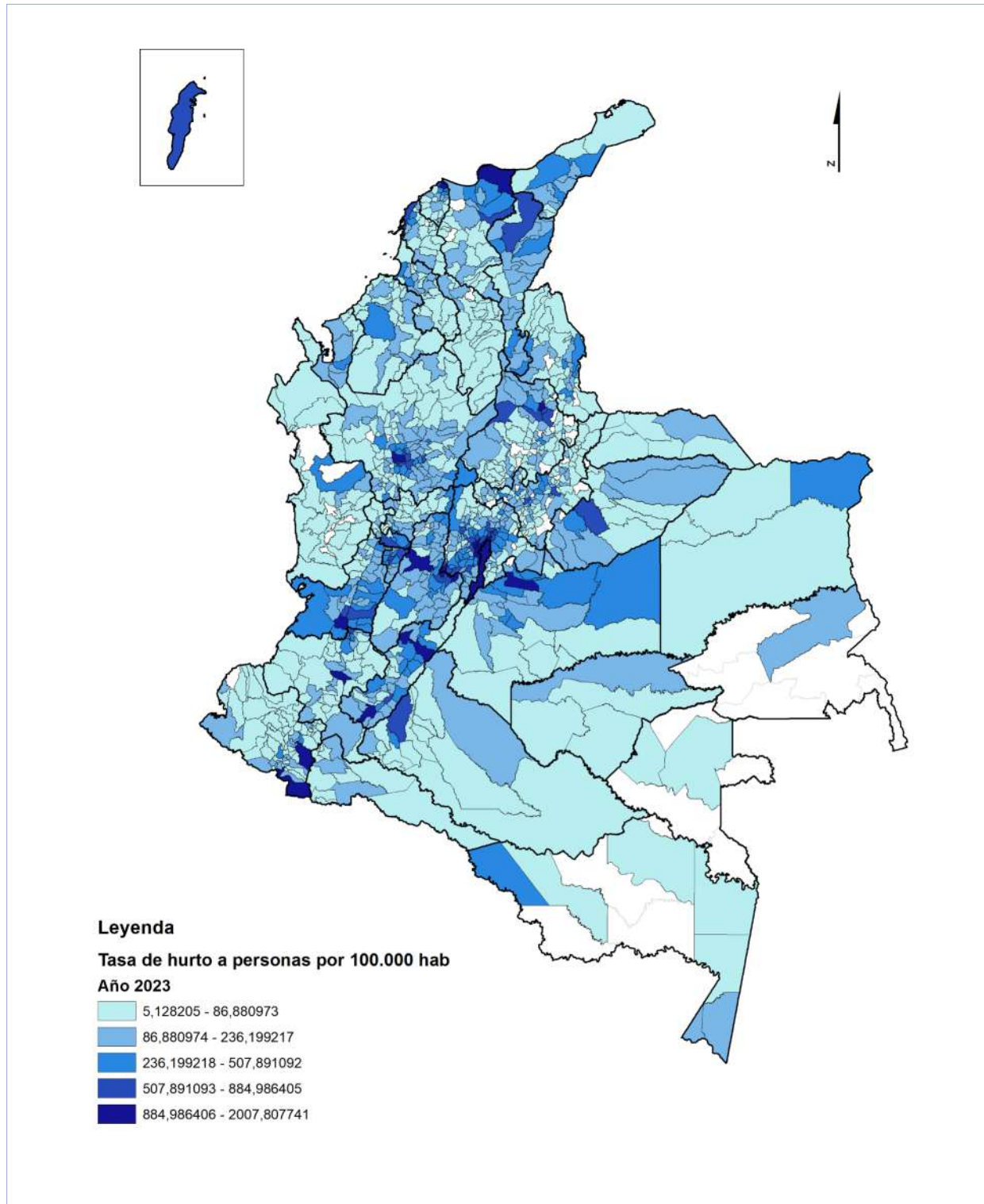
Mapa 8: Casos de violencia de género contra población extranjera por 100.000 personas



Fuente: ONM con datos del Ministerio de Salud

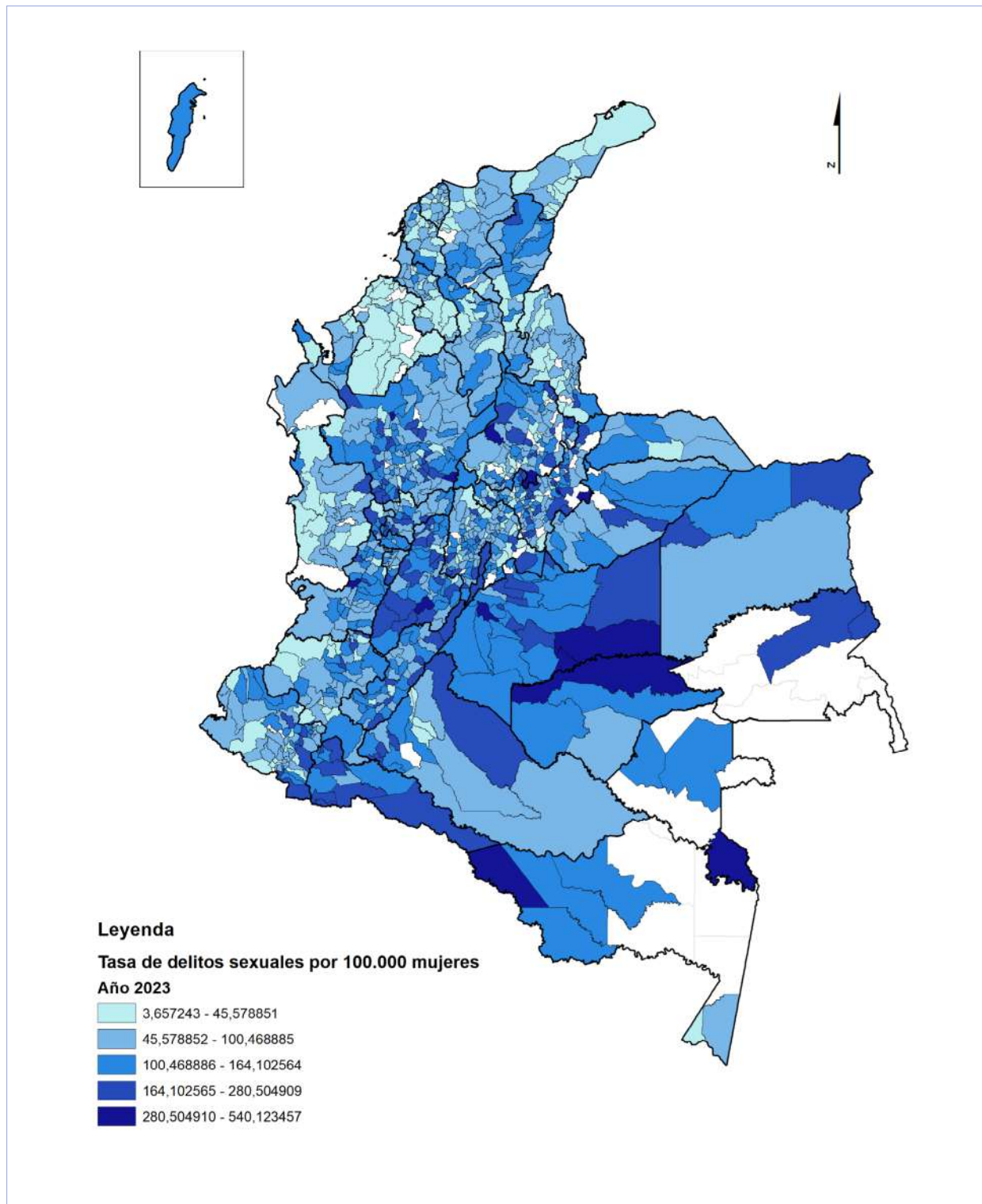
Seguridad

Mapa 9: Tasa de hurto a personas por 100.000 habitantes



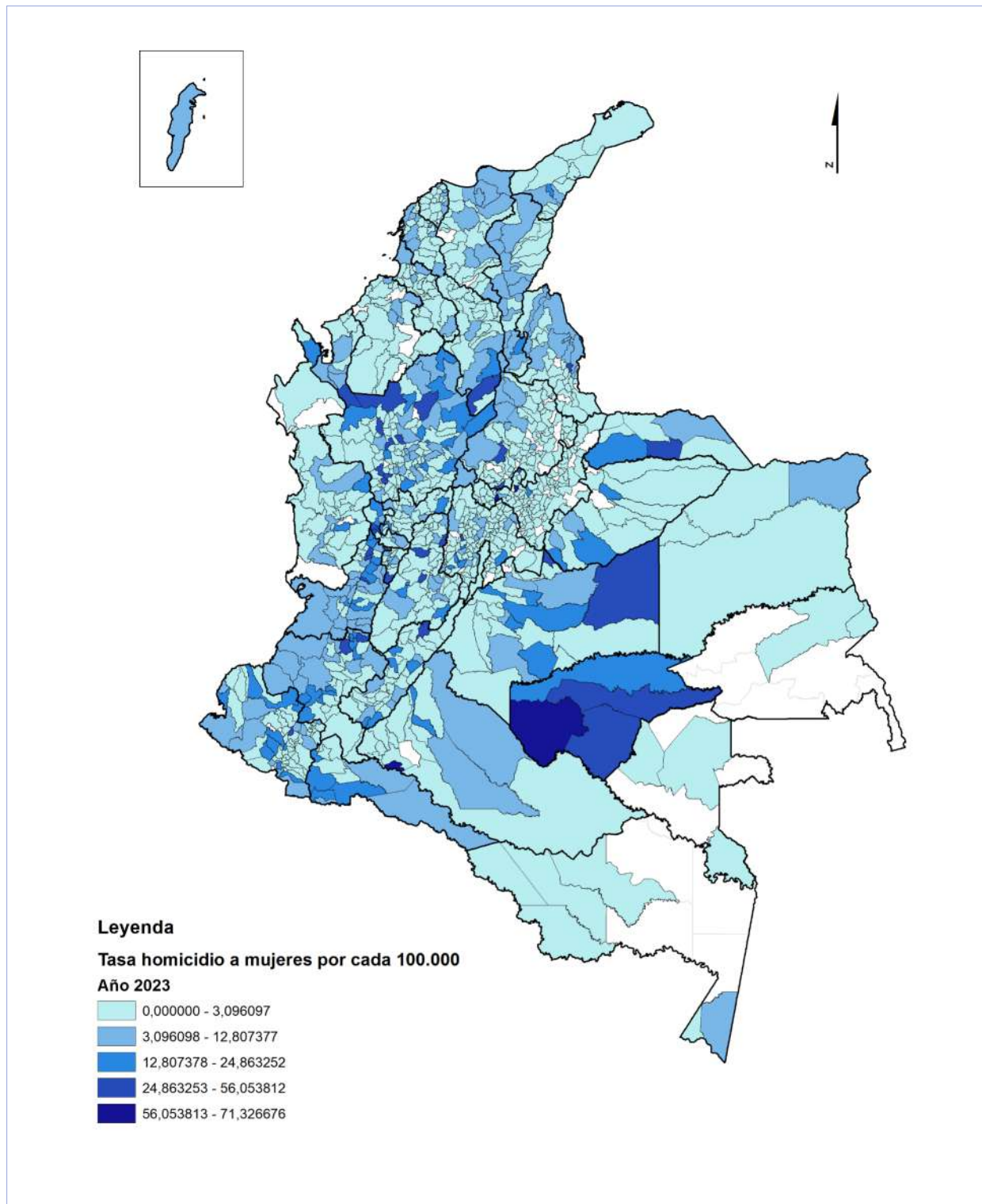
Fuente: ONM con datos de la Policía Nacional

Mapa 10: Tasa de delitos sexuales por 100.000 habitantes



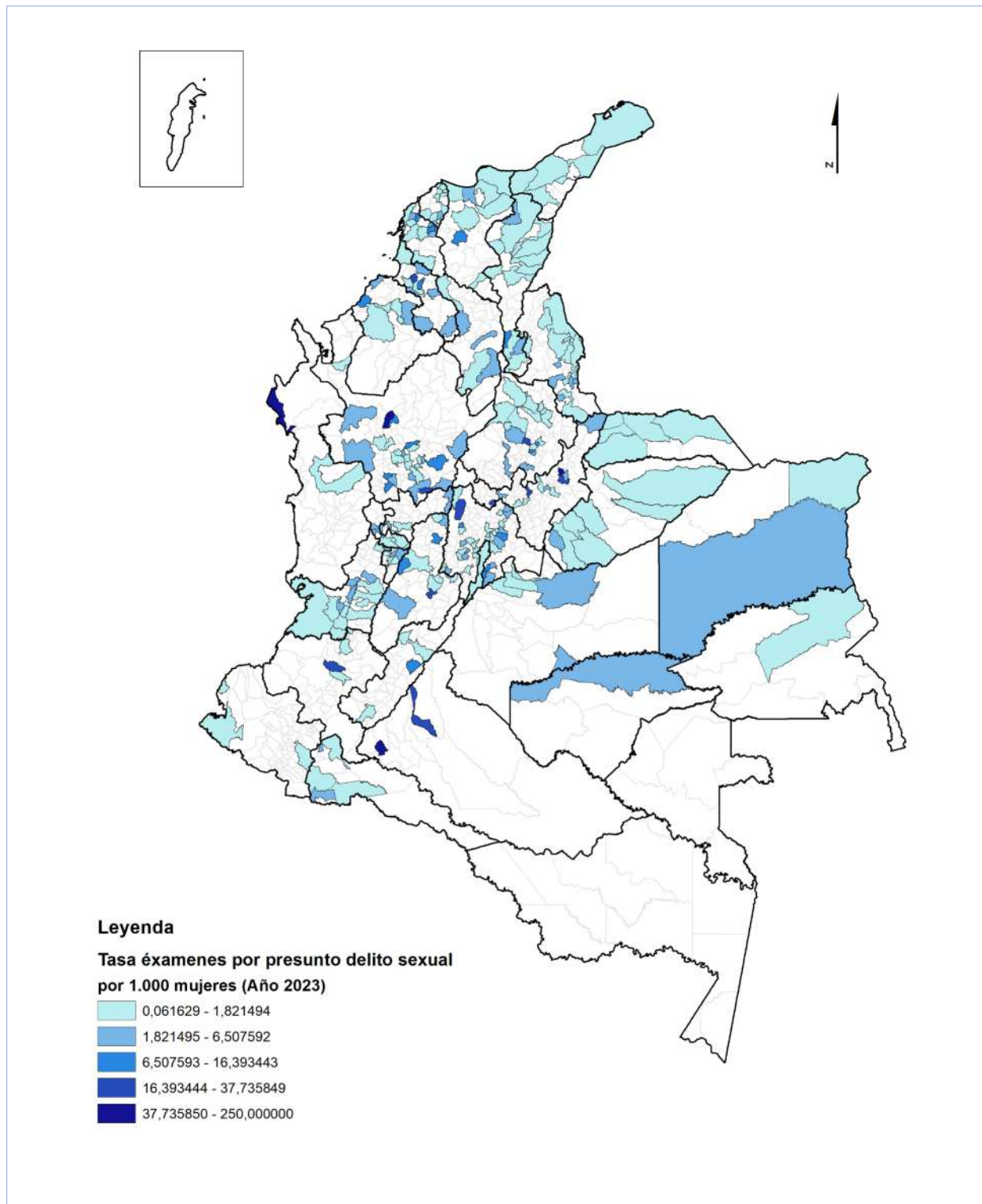
Fuente: ONM con datos de la Policía Nacional

Mapa 11: Tasa de homicidios de mujeres y niñas por 100.000 habitantes



Fuente: ONM con datos de la Policía Nacional

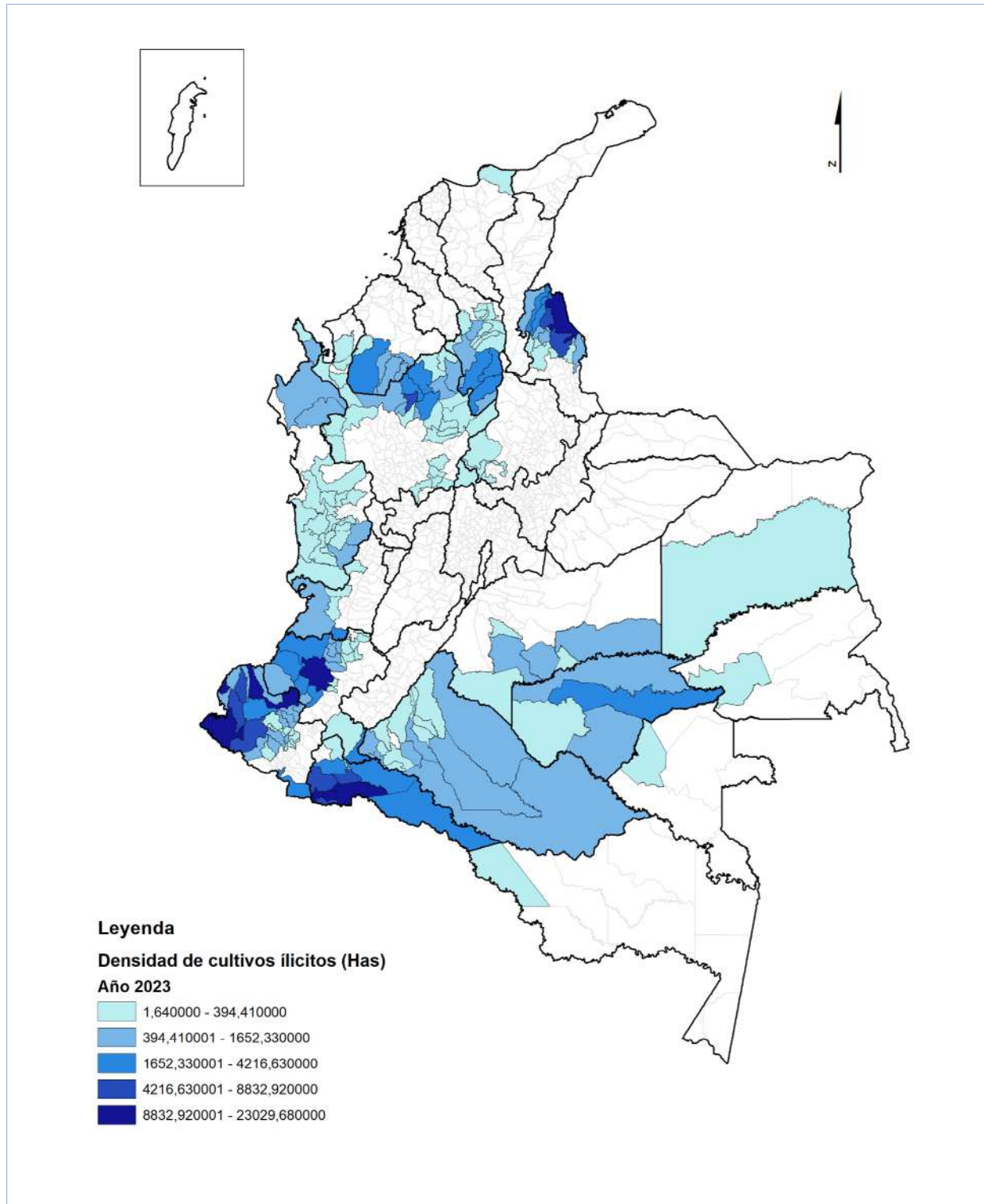
Mapa 12: Tasa de exámenes médico legales por presunto delito sexual en mujeres y niñas



Fuente: ONM con datos del Ministerio de Salud

Economías ilícitas

Mapa 13: Densidad de cultivos ilícitos



Fuente: ONM con datos del Ministerio de Justicia

b. Factor de riesgo 2:

Fragmentación social y acceso desigual a servicios

Para este factor de riesgo se incluyen las siguientes categorías específicas: **(1)** discriminación; **(2)** presión demográfica; y **(3)** acceso desigual a bienes y servicios básicos por ciertos grupos. Hacen parte de este factor las siguientes variables: **(1)** Tasa de xenofobia por cada 100 mensajes en redes sociales, **(2)** Aumento en el número de personas migrantes de 2019 a 2023, **(3)** Registro de desplazamiento forzado (lugar de recepción), **(4)** Tasa de atención por desnutrición a niñas y niños extranjeros menores de 5 años por cada 1.000 personas, **(5)** Tasa de atención por enfermedades infecciosas y parasitarias por 1.000 personas, **(6)** Casos de infección respiratoria aguda (IRAG) por cada 1.000 habitantes y **(7)** Porcentaje de deserción escolar.

Gráfica 2: Estructura de variables del factor “Fragmentación social y acceso desigual a servicios”

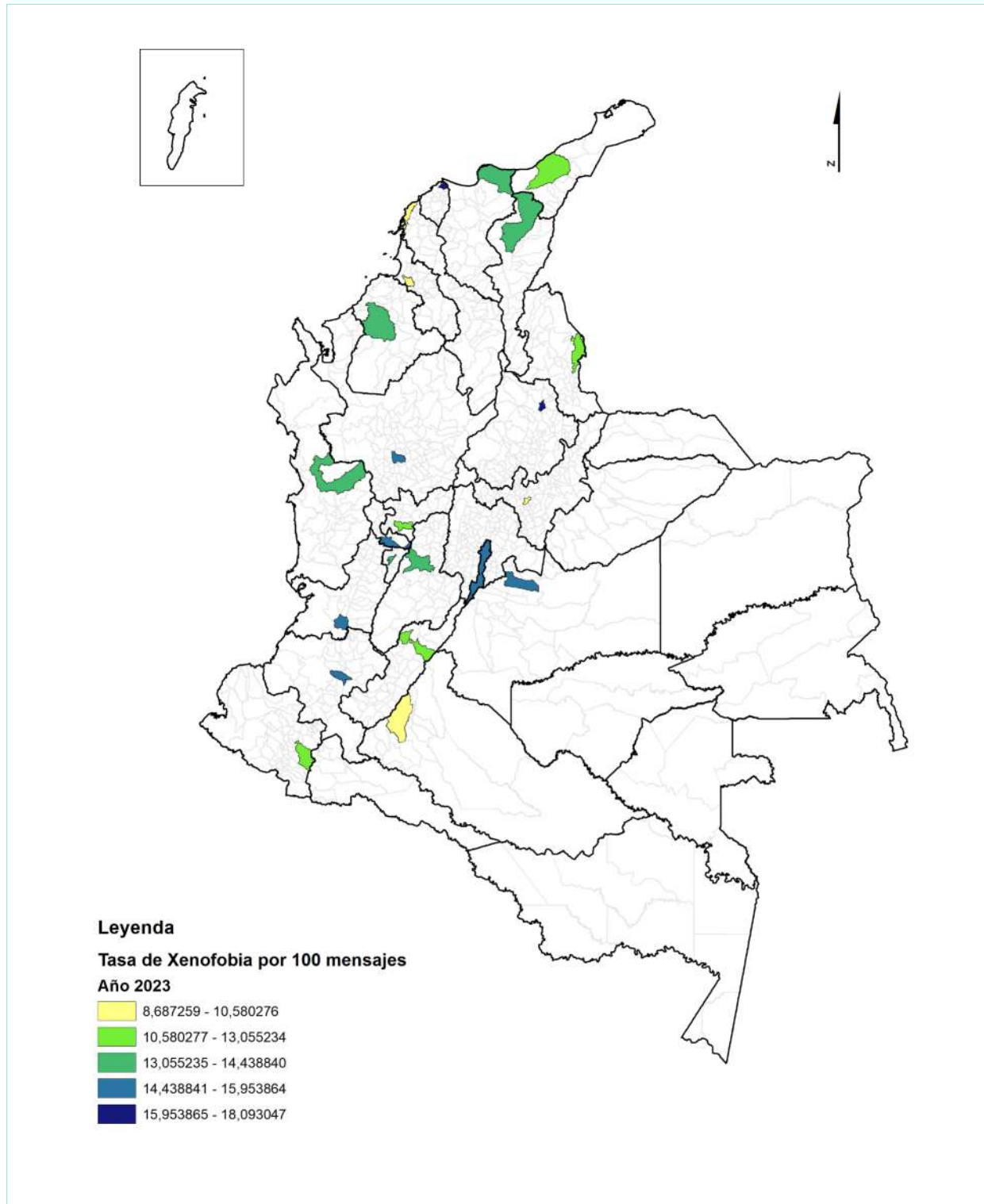


Fuente: Observatorio Nacional de Migraciones (DNP), 2024.

A continuación, se presentan los 7 mapas de las variables que componen el factor de riesgo “Fragmentación social y acceso desigual a servicios”.

Discriminación

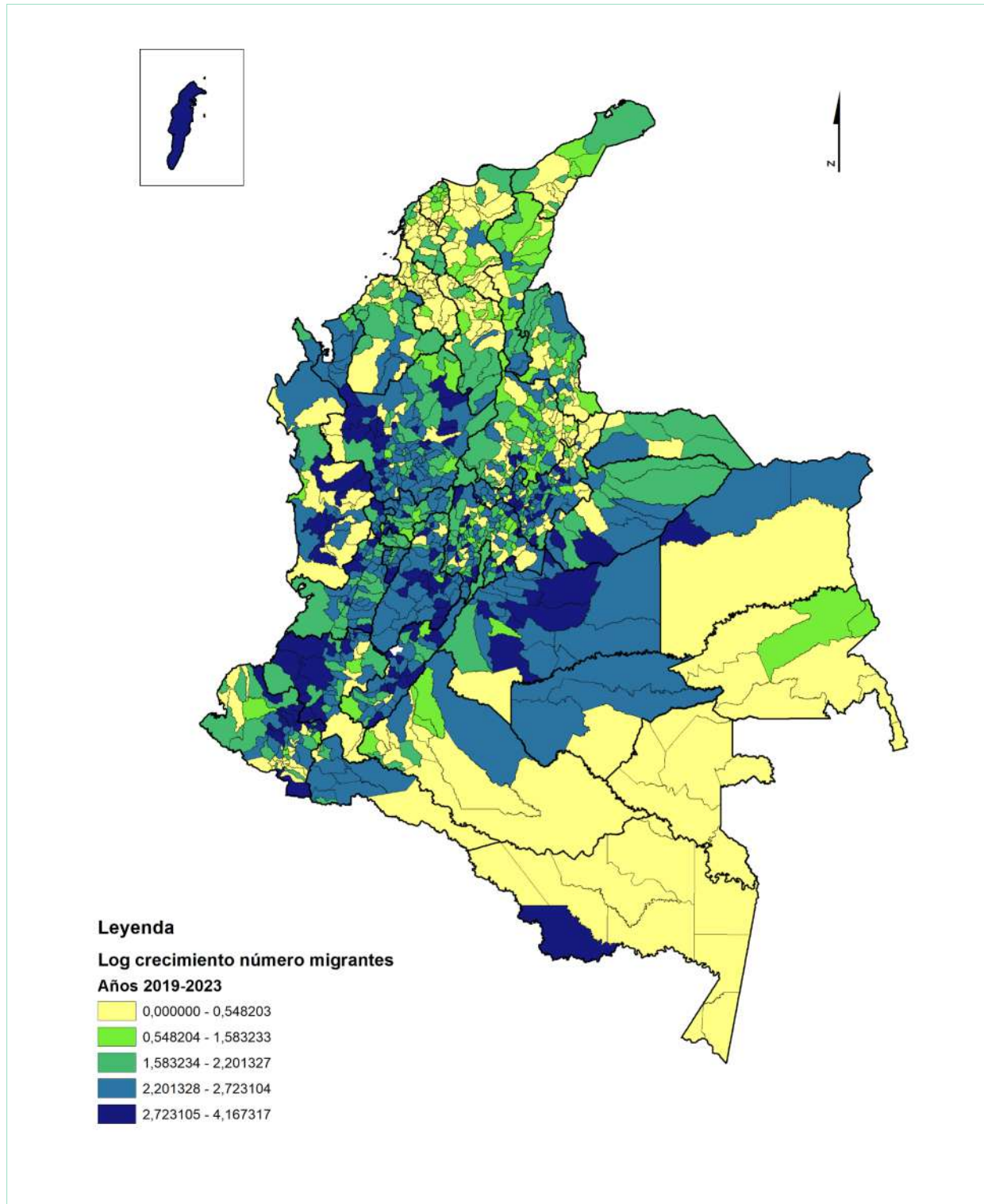
Mapa 14: Tasa de Xenofobia por cada 100 mensajes en redes sociales



Fuente: ONM con datos de El Barómetro

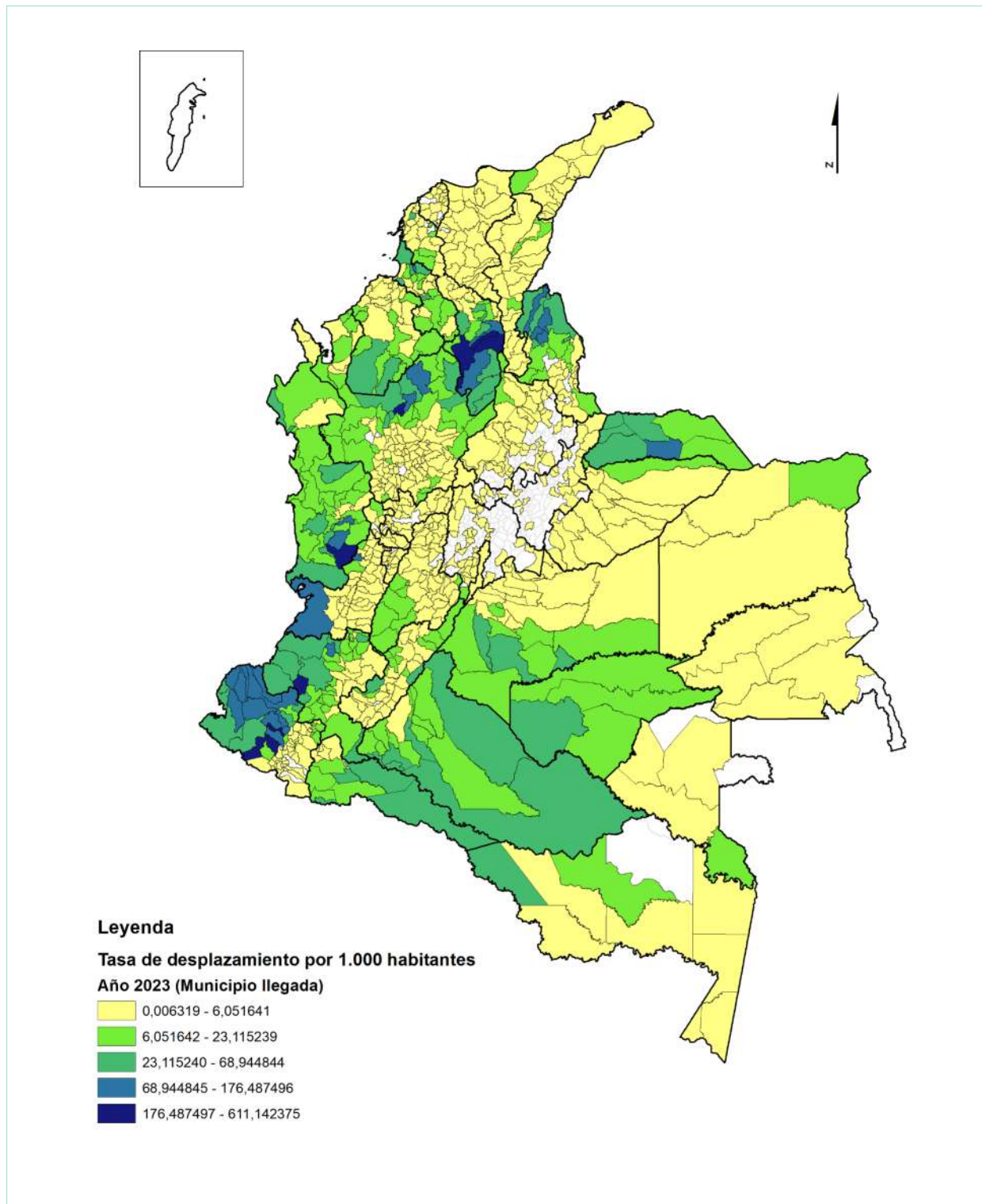
Presión demográfica

Mapa 15: Aumento en el número de personas migrantes de 2019 a 2023



Fuente: ONM con datos de Migración Colombia

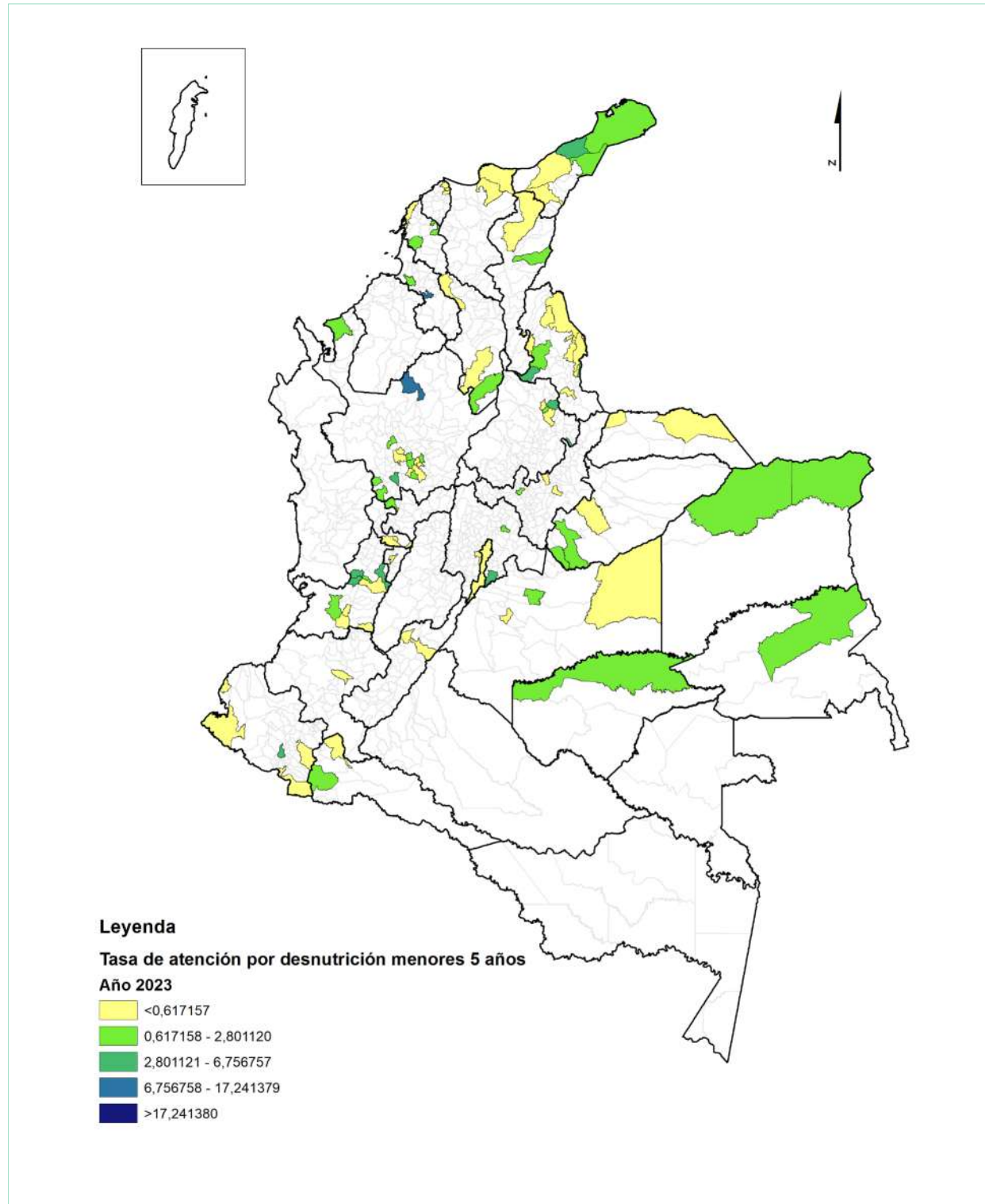
Mapa 16: Registro de desplazamiento forzado (lugar de recepción)



Fuente: ONM con datos de la UARIV

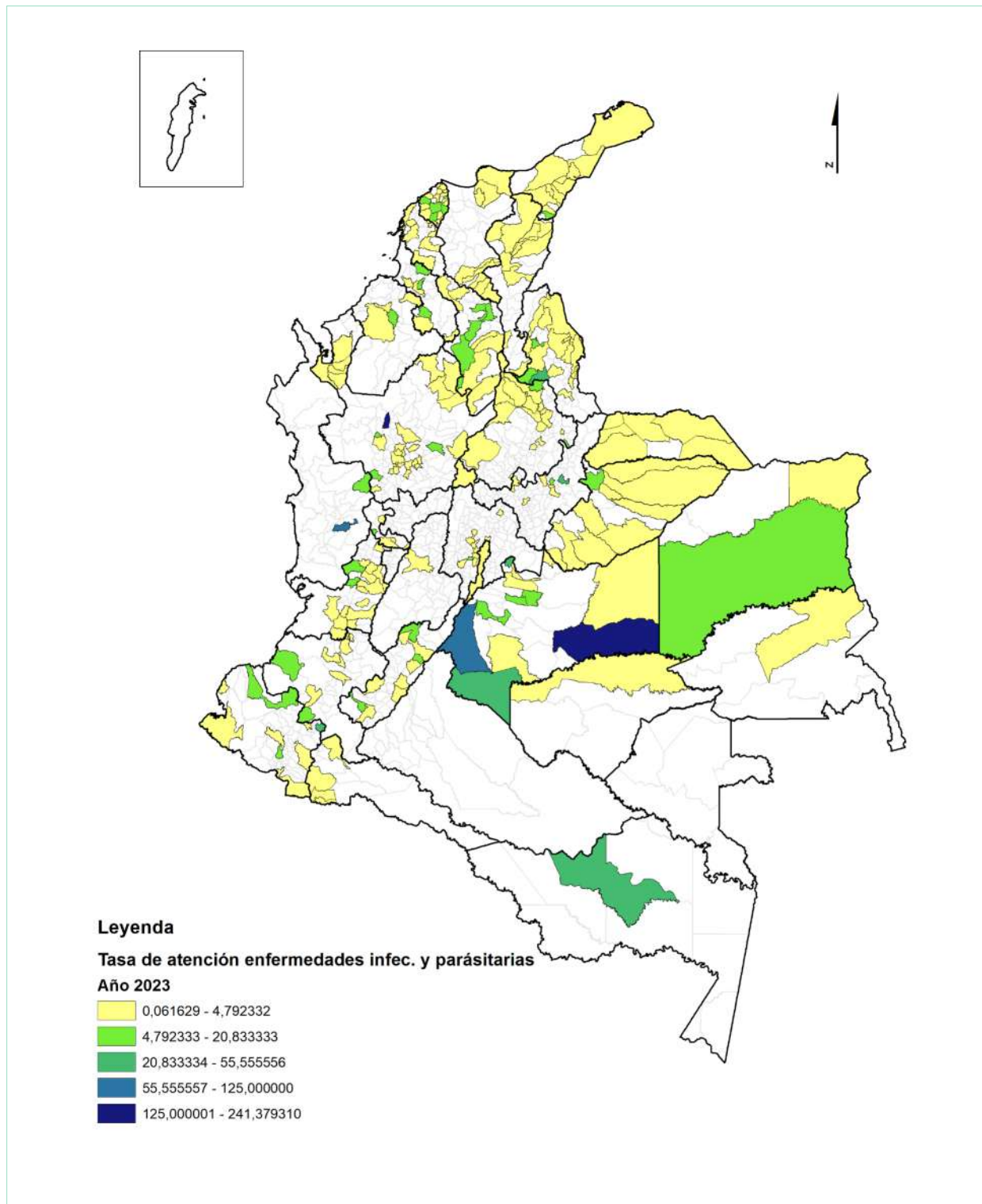
Acceso a bienes y servicios

Mapa 17: Tasa de atención por desnutrición a niñas y niños extranjeros menores de 5 años por cada 1.000 personas



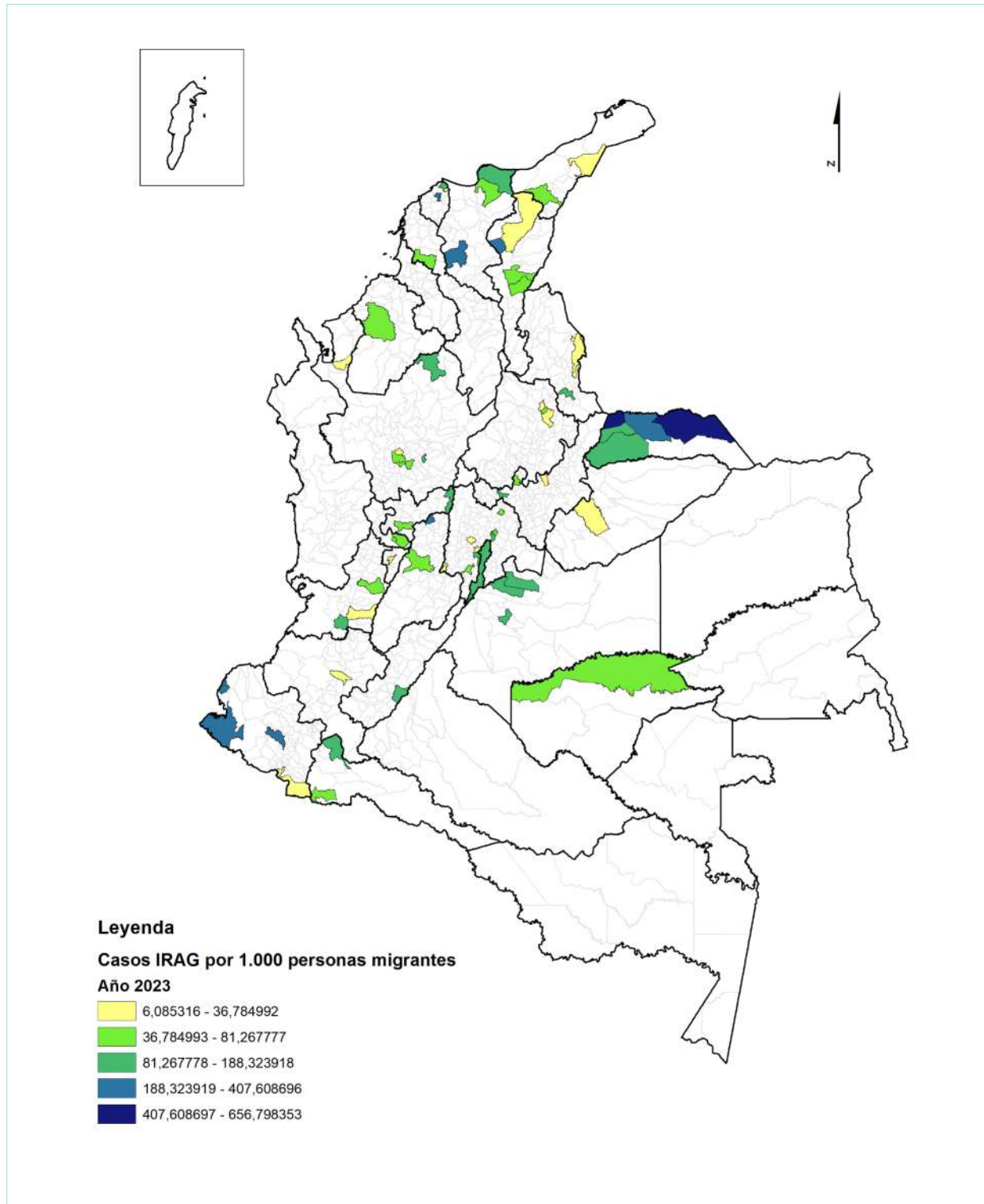
Fuente: ONM con datos del Ministerio de Salud

Mapa 18: Tasa de atención por enfermedades infecciosas y parasitarias por 1.000 personas



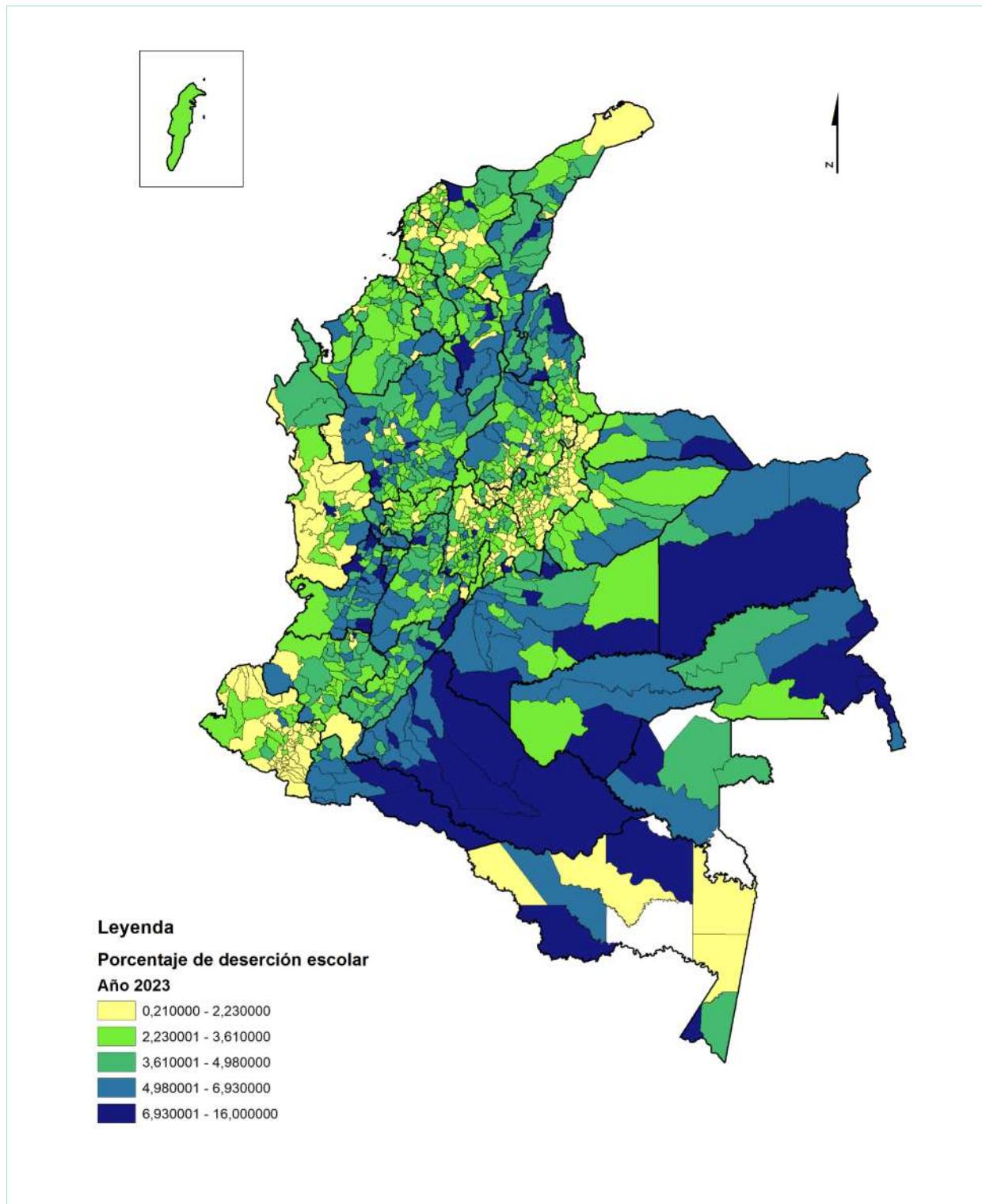
Fuente: ONM con datos del Ministerio de Salud

Mapa 19: Número de casos de infección respiratoria aguda - IRAG en población extranjera por cada 1.000 personas



Fuente: ONM con datos del Ministerio de Salud

Mapa 20: Porcentaje de deserción escolar



Fuente: ONM con datos del Ministerio de Educación Nacional

c. Factor de riesgo 3:

Gobernanza

Dentro de este factor de riesgo se considera la posible debilidad de las estructuras del Estado para suministrar servicios básicos a su población. Para su análisis, se tomaron en cuenta 3 variables: **(1)** Medición de Desempeño Municipal, **(2)** Índice de Desempeño Fiscal, y **(3)** Indicador de Eficacia de los Planes de Desarrollo Territoriales.

Gráfica 3: Estructura de variables del factor “Gobernanza”



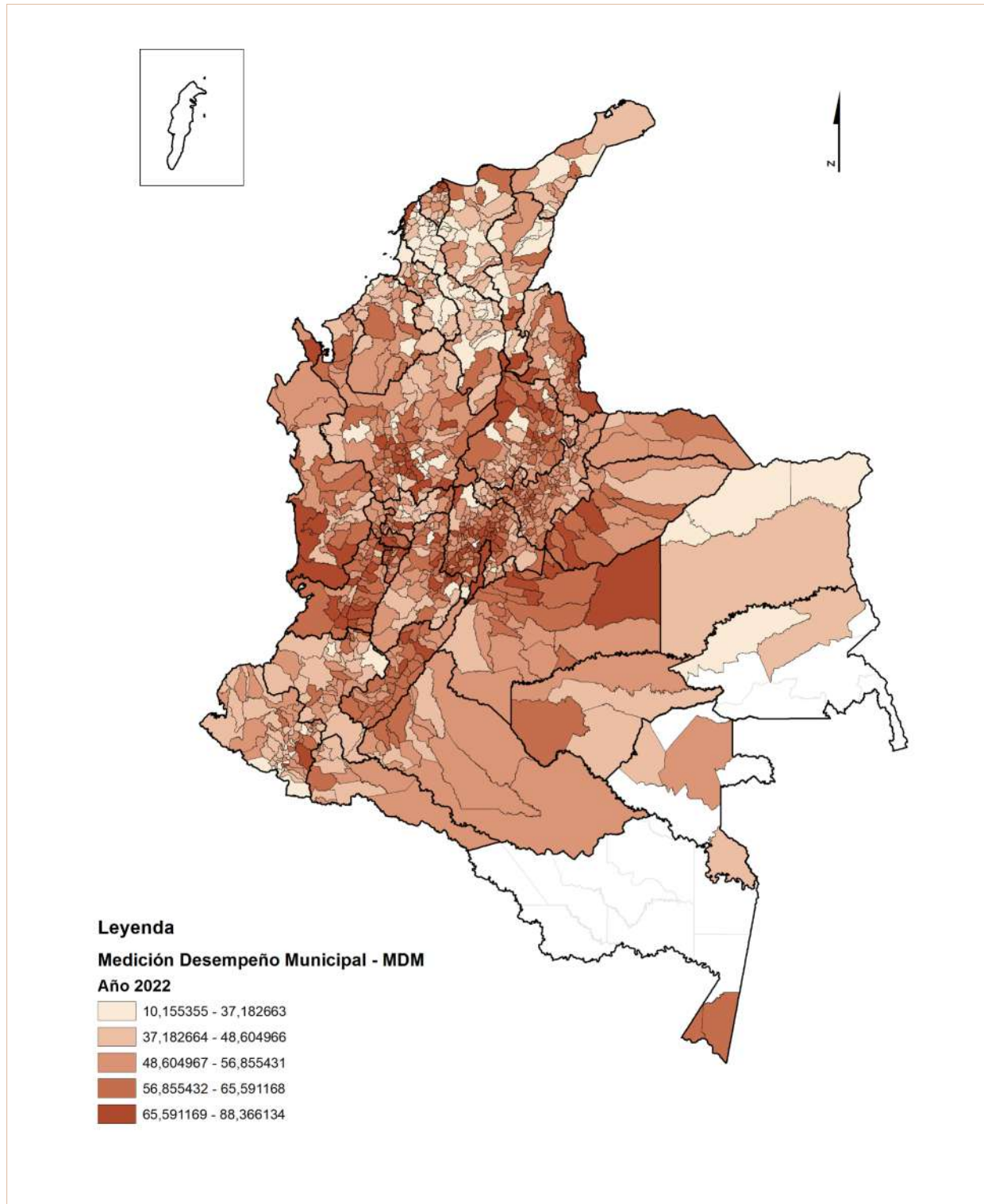
31

Fuente: Observatorio Nacional de Migraciones (DNP), 2024.

A continuación, se presentan los 3 mapas de las variables que componen el factor de riesgo “Gobernanza”.

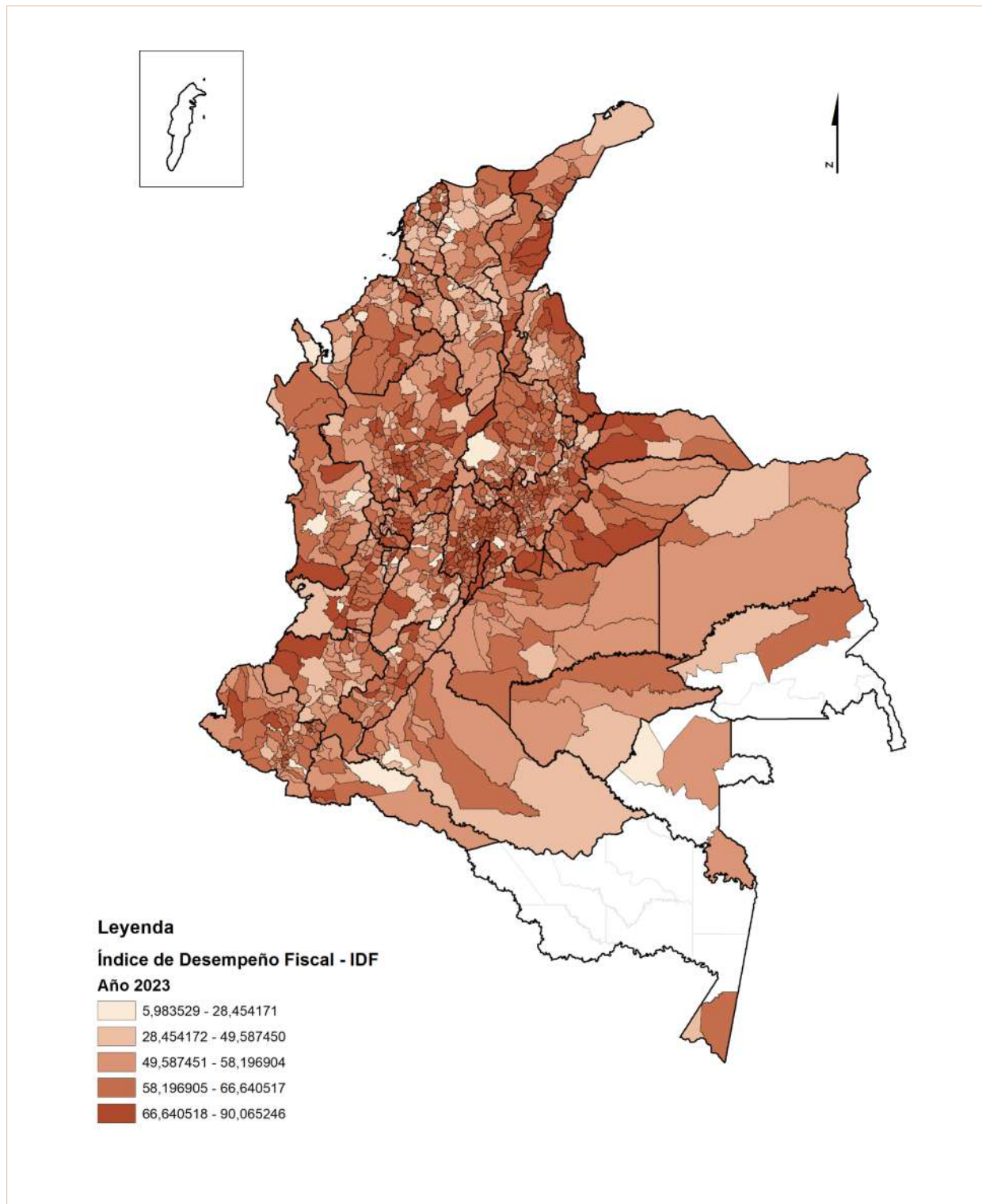
Debilidad de las estructuras del Estado

Mapa 21: Medición de Desempeño Municipal



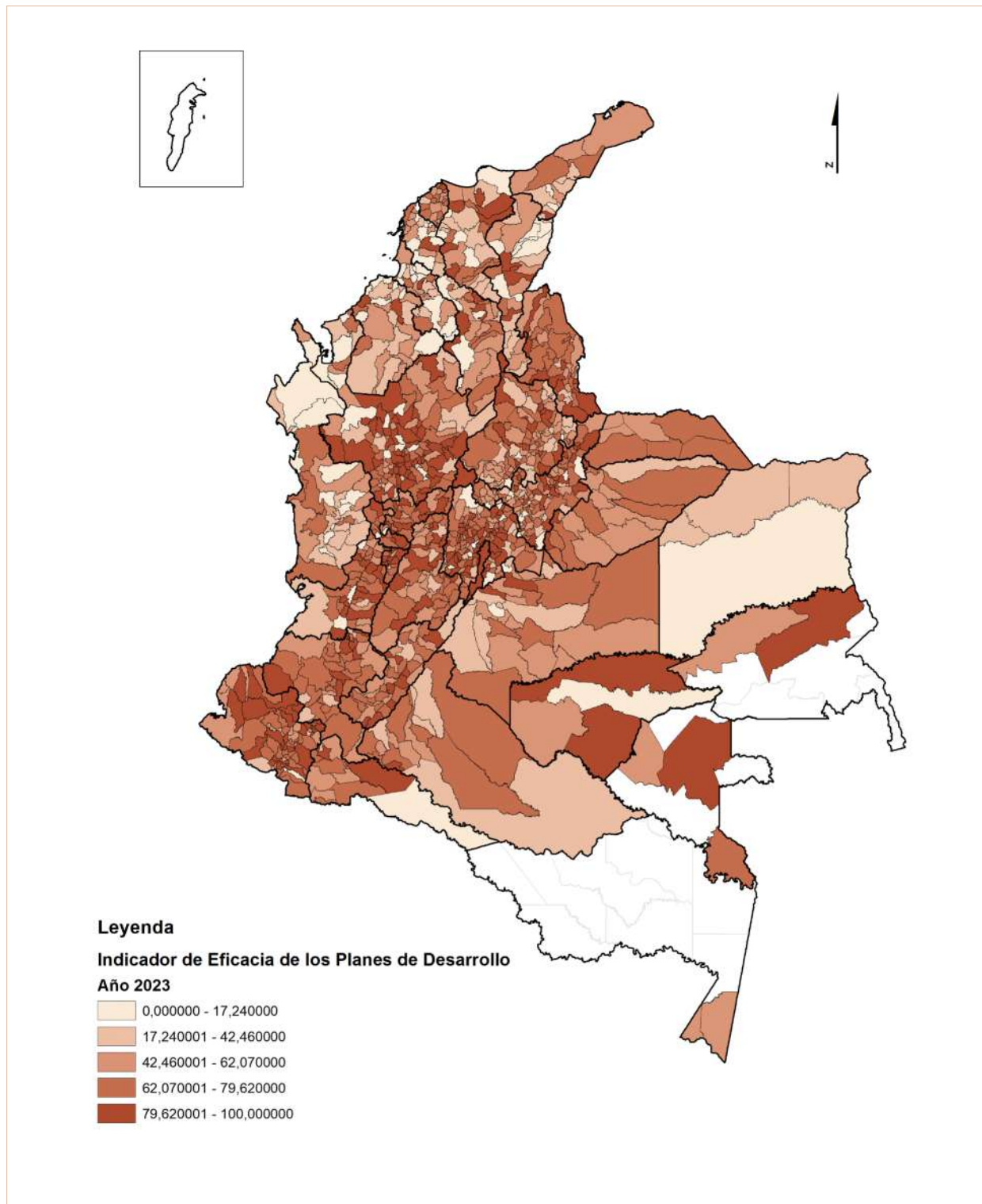
Fuente: ONM con datos del Departamento Nacional de Planeación

Mapa 22: Índice de Desempeño Fiscal



Fuente: ONM con datos del Departamento Nacional de Planeación

Mapa 23: Medición de la eficacia en los planes de desarrollo municipales



Fuente: ONM con datos del Departamento Nacional de Planeación

d. Factor de riesgo 4:

Condiciones Económicas

Para el análisis de este factor de riesgo se priorizó el bajo nivel de desarrollo económico medido a través de las siguientes variables: (1) Índice de Pobreza Multidimensional (IPM), (2) Valor agregado per cápita, y (3) Empresas por 1000 habitantes.

Gráfica 4: Estructura de variables del factor “Condiciones económicas”

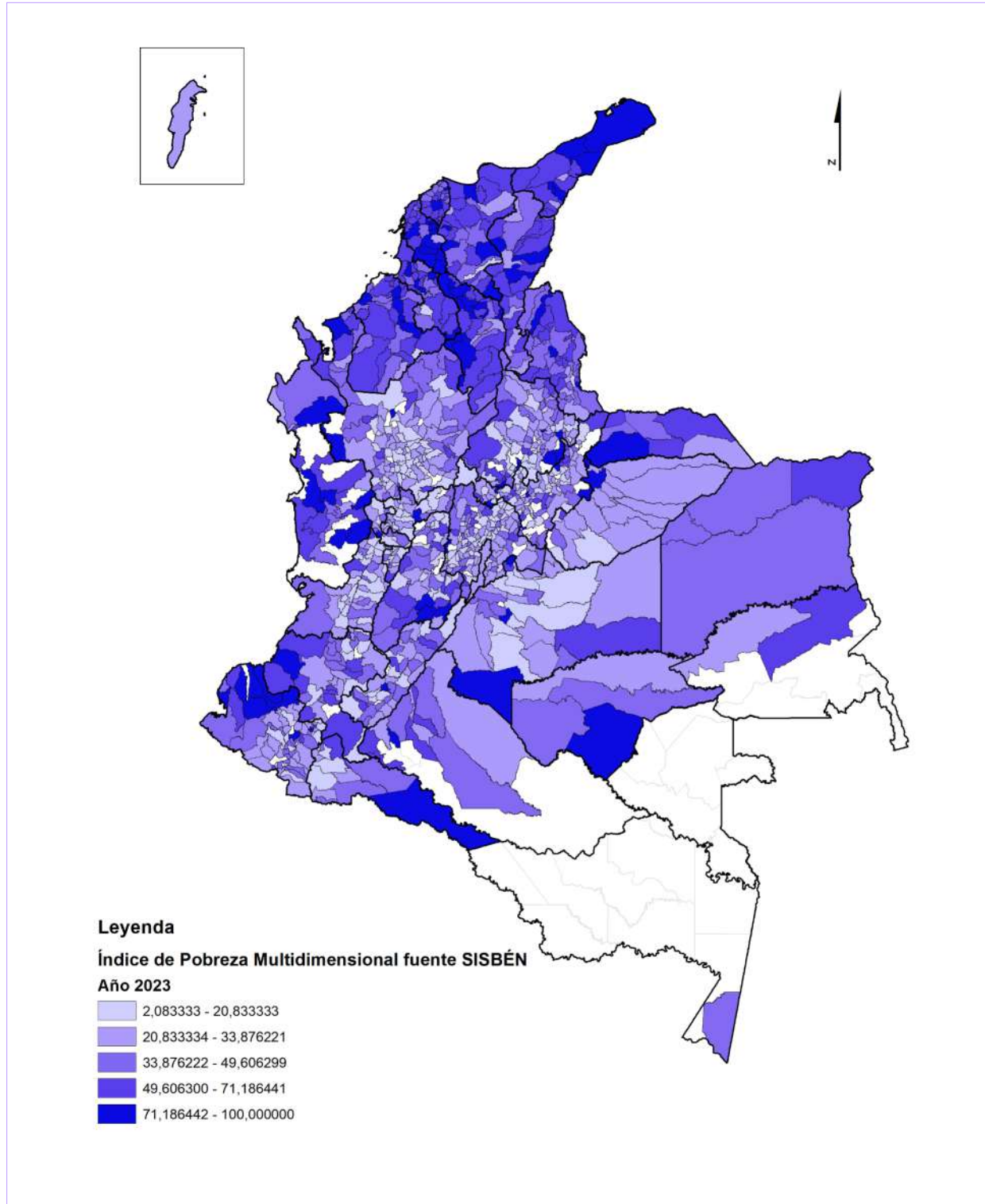


Fuente: Observatorio Nacional de Migraciones (DNP), 2024.

A continuación, se presentan los 3 mapas de las variables que componen el factor de riesgo “Condiciones económicas”.

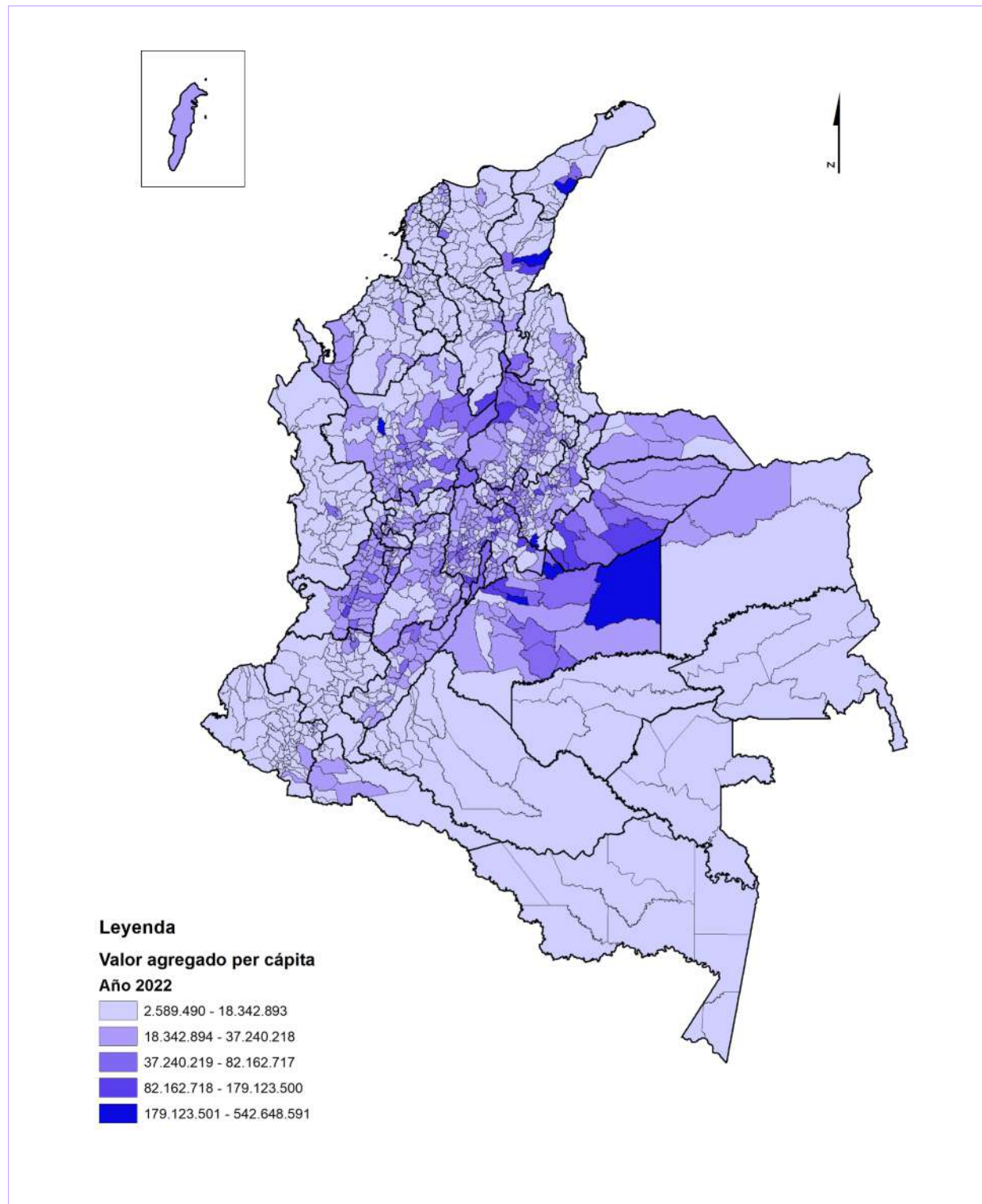
Bajo nivel de desarrollo económico

Mapa 24: Incidencia de la pobreza multidimensional en población migrante



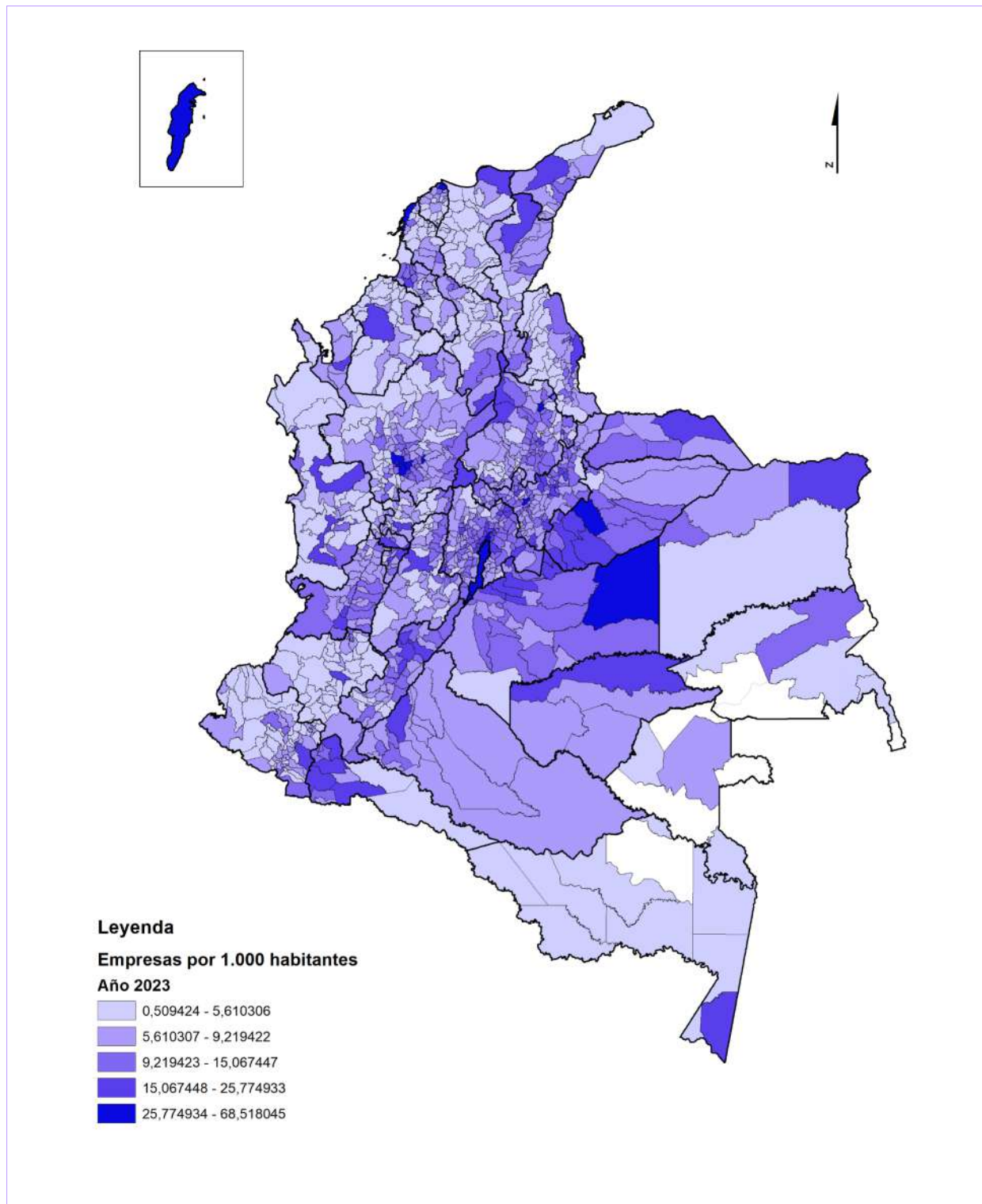
Fuente: ONM con datos del Departamento Nacional de Planeación

Mapa 25: Valor agregado municipal per cápita



Fuente: ONM con datos del DANE

Mapa 26: Número de empresas por cada 1.000 habitantes



Fuente: ONM con datos del DANE

04.

Resultados Mapa de Riesgo medicación 2023



| Mapa de Riesgo para Población Migrante

En el análisis comparativo de los resultados del Mapa de Riesgo de Vulneración de Derechos Humanos para Personas Migrantes entre los años 2022 y 2023 se observan cambios importantes en los niveles de riesgo para esta población en los municipios de Colombia. En 2023, el número de municipios con riesgo “Muy Alto” disminuyó significativamente, pasando de 65 municipios en 2022 a 50. Este descenso podría indicar avances en la capacidad de algunos territorios para atender y proteger a la población migrante en situaciones críticas, particularmente en aquellos municipios que representaban focos de riesgo extremo en el pasado.

Por otro lado, se observó un aumento en los municipios clasificados con riesgo “Alto”, que pasaron de 171 en 2022 a 182 en 2023, y en aquellos con riesgo “Medio”, que pasaron de 354 a 371. Esto podría reflejar una expansión de los desafíos relacionados con la gestión migratoria en los territorios que, aunque no alcanzan los niveles de riesgo extremo, enfrentan presiones crecientes en el acceso a servicios básicos, cohesión social y gobernanza. También puede evidenciar un desplazamiento de la vulnerabilidad hacia municipios que anteriormente presentaban niveles de riesgo más bajos.

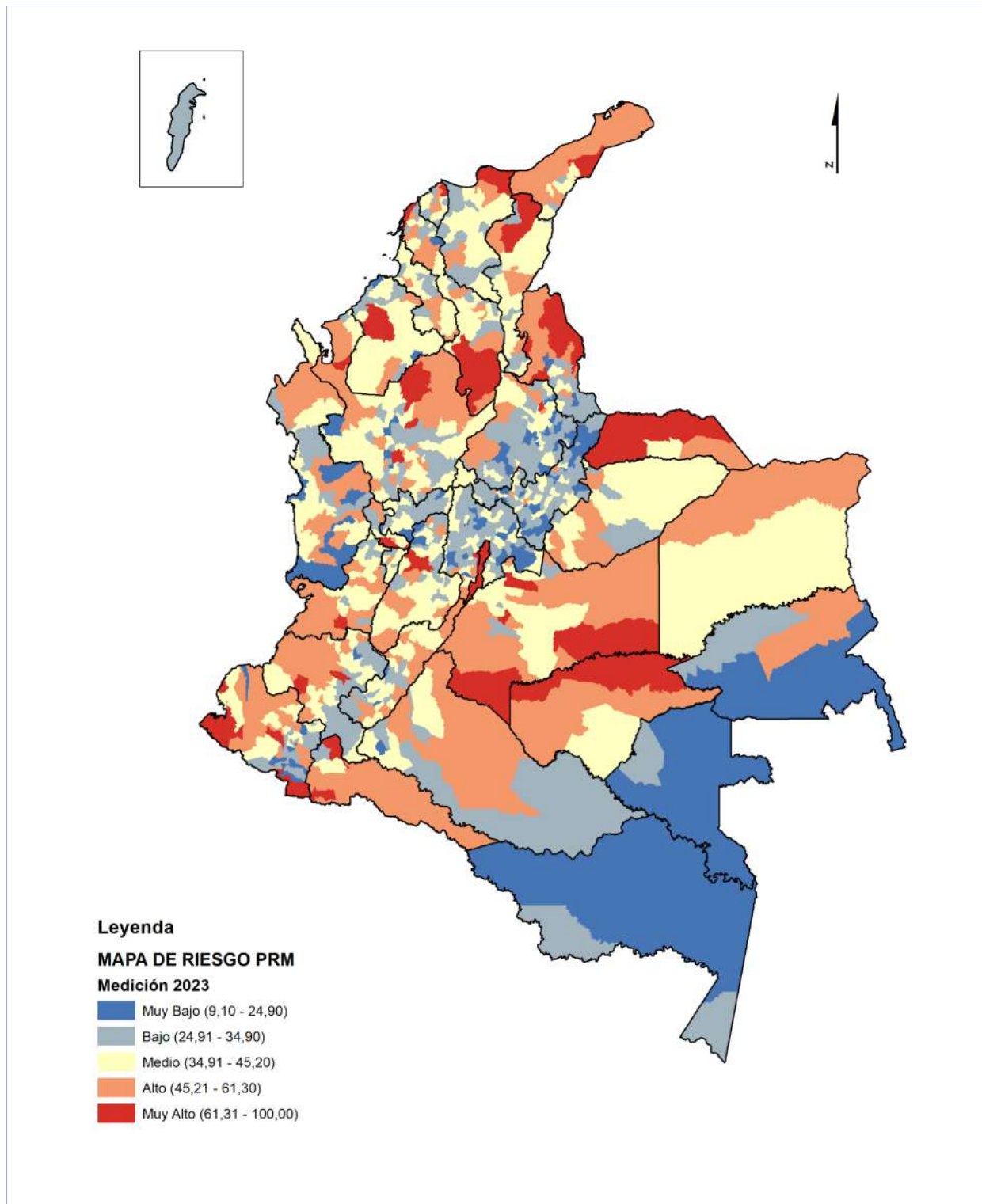
En contraste, los municipios con riesgo “Bajo” aumentaron levemente, de 378 en 2022 a 390 en 2023. Sin embargo, aquellos en la categoría de riesgo “Muy Bajo” disminuyeron de 153 a 128, lo cual podría estar asociado a un aumento de la migración hacia áreas previamente menos afectadas o a cambios en las condiciones locales que incrementan el riesgo para la población migrante. En general, estos cambios subrayan una tendencia de dispersión del riesgo en distintas áreas del país, con algunas mejoras en los municipios más críticos, pero con una creciente vulnerabilidad en municipios de riesgo medio y alto.

En 2023, los municipios con los niveles de riesgo más altos para la población migrante se concentraron principalmente en centros urbanos de gran afluencia migratoria y en zonas con significativos desafíos de seguridad y acceso a servicios. Barranquilla, con una calificación de 100 en el índice de riesgo, encabeza la lista como el municipio con mayor riesgo, seguido de Santiago de Cali (86,4), Arauca (84,4), y Santa Marta (83,0). Estos municipios no solo atraen a una gran cantidad de migrantes por su potencial de oportunidades laborales y servicios básicos, sino que también enfrentan altos niveles de demanda en infraestructura, servicios de salud, y vivienda, lo que contribuye a la presión sobre la capacidad local de atención.

También se destacan entre los municipios con mayores riesgos las capitales de Antioquia, Bogotá, D.C., y Santander (Medellín, Bogotá y Bucaramanga), donde los riesgos se derivan de factores como la sobrecarga de los sistemas de servicios y la concentración de población en situación de vulnerabilidad. Además, Granada en el Meta, San Andrés de Tumaco en Nariño y Tarazá en Antioquia completan la lista de los 10 municipios de mayor riesgo. En estos territorios, las condiciones de conflicto y las limitaciones en la gobernanza local agravan la situación de la población migrante, exponiéndola a riesgos adicionales asociados a la inseguridad y el acceso desigual a servicios. Estos diez municipios representan focos críticos en los que se requiere un fortalecimiento de las políticas de atención migratoria y una colaboración estrecha entre actores locales y nacionales para reducir los riesgos y mejorar las condiciones de vida de la población migrante en el país.

A continuación, se puede ver el mapa que representa por color las escalas de riesgo para la población migrante, en cada uno de los 1.121 municipios del país.

Mapa 27: Mapa de riesgo general para población migrante



Fuente: ONM basado en registros administrativos

| Mapa de Riesgo para Mujeres y Niñas Migrantes

En el análisis de 2023 sobre el riesgo para mujeres y niñas migrantes se evidencia una mejora general en la clasificación de los municipios en comparación con 2022. El número de municipios en la categoría de riesgo muy alto disminuyó significativamente, de 89 en 2022 a 45 en 2023, lo que representa una reducción del 49,4%. Esta disminución puede indicar avances en la implementación de políticas de protección y servicios enfocados en mujeres y niñas migrantes en los territorios más vulnerables.

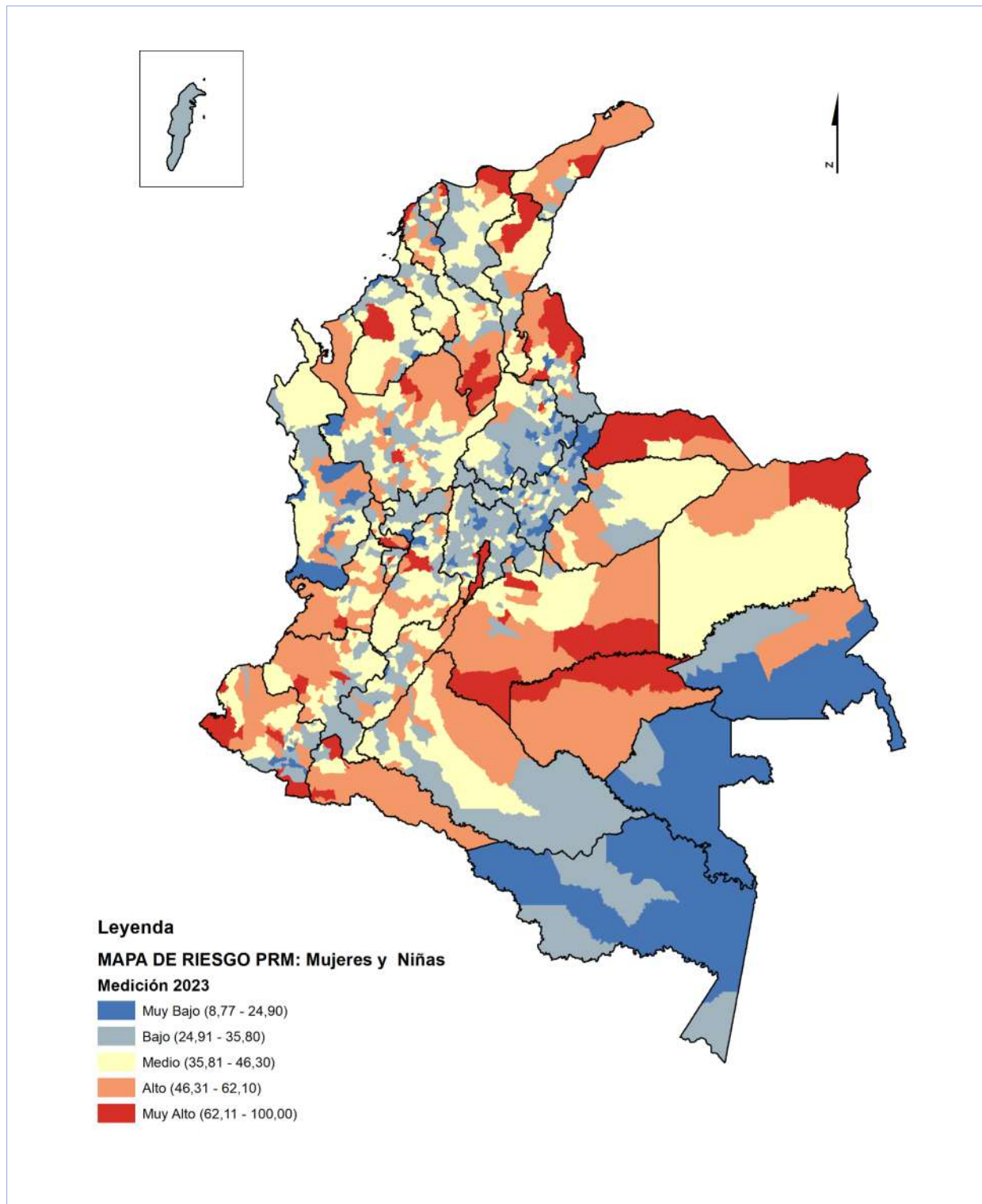
Por otro lado, en el nivel de riesgo alto también se observó una disminución, pasando de 211 a 171 municipios. Aunque sigue siendo una cifra considerable, esta reducción sugiere que se han fortalecido algunos aspectos de gobernanza y acceso a servicios que contribuyen a mejorar las condiciones de seguridad para este grupo poblacional.

En cuanto a los municipios de riesgo medio, el cambio fue marginal, bajando de 359 en 2022 a 355 en 2023. Sin embargo, se destaca un aumento notable en el número de municipios que pasaron a la categoría de riesgo bajo, de 349 a 456, lo que refleja una mejora sustancial en más de un 30% de los municipios respecto a su capacidad para ofrecer condiciones de vida más seguras y estables para mujeres y niñas migrantes. Finalmente, el número de municipios en riesgo muy bajo también disminuyó, pasando de 113 a 94, posiblemente debido a la mayor precisión en la identificación de riesgos específicos para esta población.

Los 10 municipios con el mayor riesgo para mujeres y niñas migrantes en 2023 incluyen a Barranquilla, Santiago de Cali, Arauca, Santa Marta, Bogotá D.C., Medellín, Tame, Villavicencio, San Andrés de Tumaco y Bucaramanga. Estos municipios se mantienen en los niveles más altos del índice, lo que sugiere una persistencia de factores de riesgo elevados y específicos para mujeres y niñas, como la violencia de género y las dificultades de acceso a servicios básicos de salud y protección en contextos de alta concentración de población migrante.

A continuación, se puede ver el mapa que representa por color las escalas de riesgo para mujeres y niñas migrantes, en cada uno de los 1.121 municipios del país.

Mapa 28: Mapa de riesgo para mujeres y niñas migrantes



Fuente: ONM basado en registros administrativos

05.

Análisis especial:
Riesgo de
vulnerabilidad y
amenaza en la
región del Darién

Los resultados del Mapa de Riesgo de Vulneración de Derechos Humanos para Personas Migrantes en la región del Darién destacan una variedad de condiciones de riesgo que varían entre municipios, influenciadas por la interacción de factores críticos como el contexto de violencia o conflicto armado, fragmentación social y acceso desigual a servicios, gobernanza, y condiciones económicas. En términos generales, la región muestra importantes desafíos en Antioquia y Chocó, con municipios que alcanzan niveles de riesgo alto y muy alto, especialmente debido a una combinación de factores económicos y de gobernanza.

Apartadó, en Antioquia, se destaca con un puntaje general de riesgo muy alto de 61.7. Este municipio enfrenta altos niveles de violencia (62.3), sumados a problemas significativos en acceso a servicios y cohesión social (48.2), y gobernanza limitada (50.0). Sin embargo, el factor económico presenta un riesgo comparativamente menor (45.0), lo cual sugiere que, aunque las condiciones económicas aún son complicadas, el principal riesgo se encuentra en la inestabilidad y violencia local, lo que genera un entorno peligroso para las personas migrantes. Turbo, otro municipio de alto riesgo, muestra un perfil diferente: aunque tiene un contexto de violencia moderado (50.5), su principal factor de riesgo está en las condiciones económicas, con un puntaje de 80.0, reflejando fuertes limitaciones en recursos y oportunidades que incrementan la vulnerabilidad de la población migrante.

46

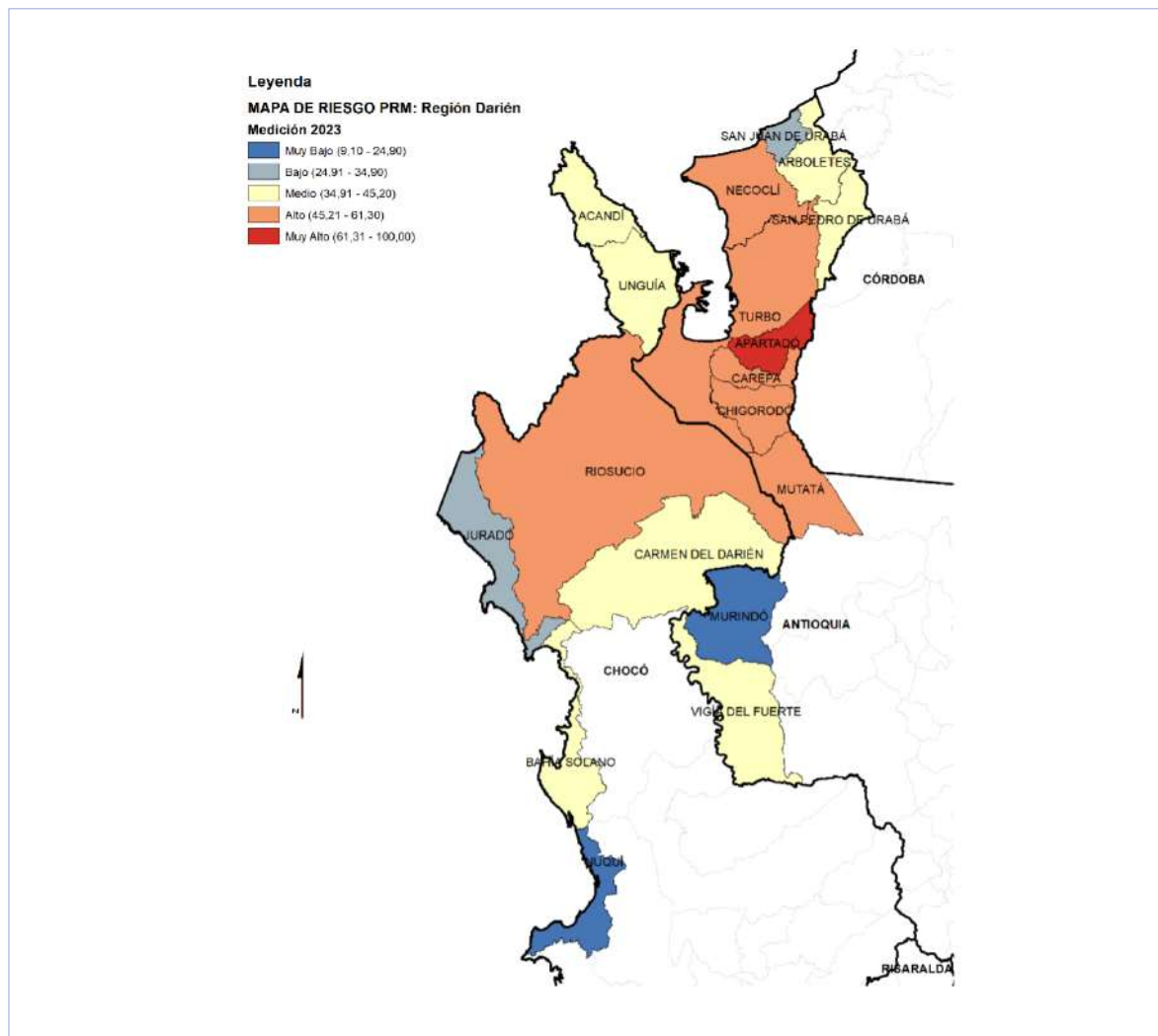
Por otro lado, Necoclí presenta un perfil de riesgo caracterizado principalmente por condiciones económicas desfavorables (95.0) y dificultades en gobernanza (78.6). A pesar de que el contexto de violencia en este municipio es bajo (18.4), la falta de oportunidades económicas y las deficiencias en gobernanza dificultan la creación de condiciones seguras y sostenibles para la población migrante. Chigorodó y Mutatá también presentan un perfil similar, con puntuaciones altas en gobernanza (71.4 y 64.3, respectivamente) y condiciones económicas (65.0 en ambos casos). Estos factores evidencian que, aunque la violencia no es tan prominente, las carencias en términos institucionales y de oportunidades socioeconómicas obstaculizan la respuesta efectiva a las necesidades de la población migrante.

En la categoría de riesgo medio, los municipios de Riosucio y Bahía Solano en Chocó, así como Arboletes en Antioquia, reflejan una combinación de riesgos altos en gobernanza y condiciones económicas. Bahía Solano, por ejemplo, tiene una alta vulnerabilidad en gobernanza (71.4) y en condiciones económicas (80.0), pero un bajo puntaje en violencia (9.9), lo que muestra que, aunque el entorno de seguridad es relativamente estable, las limitaciones en recursos y estructuras de apoyo institucional representan grandes desafíos. Carmen del Darién en Chocó, con un puntaje

en condiciones económicas de 100.0, es particularmente vulnerable en términos de recursos y servicios, lo que representa un obstáculo significativo en la provisión de apoyo a la población migrante.

Los municipios con riesgo clasificado como bajo, como San Juan de Urabá en Antioquia y Juradó en Chocó, muestran un perfil donde el factor económico y la gobernanza son preocupantes, pero en menor grado en comparación con aquellos en la clasificación de riesgo alto o muy alto. En estos municipios, la violencia tiene un impacto bajo, pero persisten dificultades en la cohesión social y el acceso a servicios. Por último, en el nivel de riesgo muy bajo, Nuquí y Murindó presentan los puntajes más bajos. Aunque ambos municipios tienen deficiencias en gobernanza (50.0 y 78.6, respectivamente) y condiciones económicas moderadas, las bajas tasas de violencia y fragmentación social facilitan un entorno menos riesgoso para las personas migrantes.

Mapa 29: Mapa de riesgo general para población migrante – Región del Darién

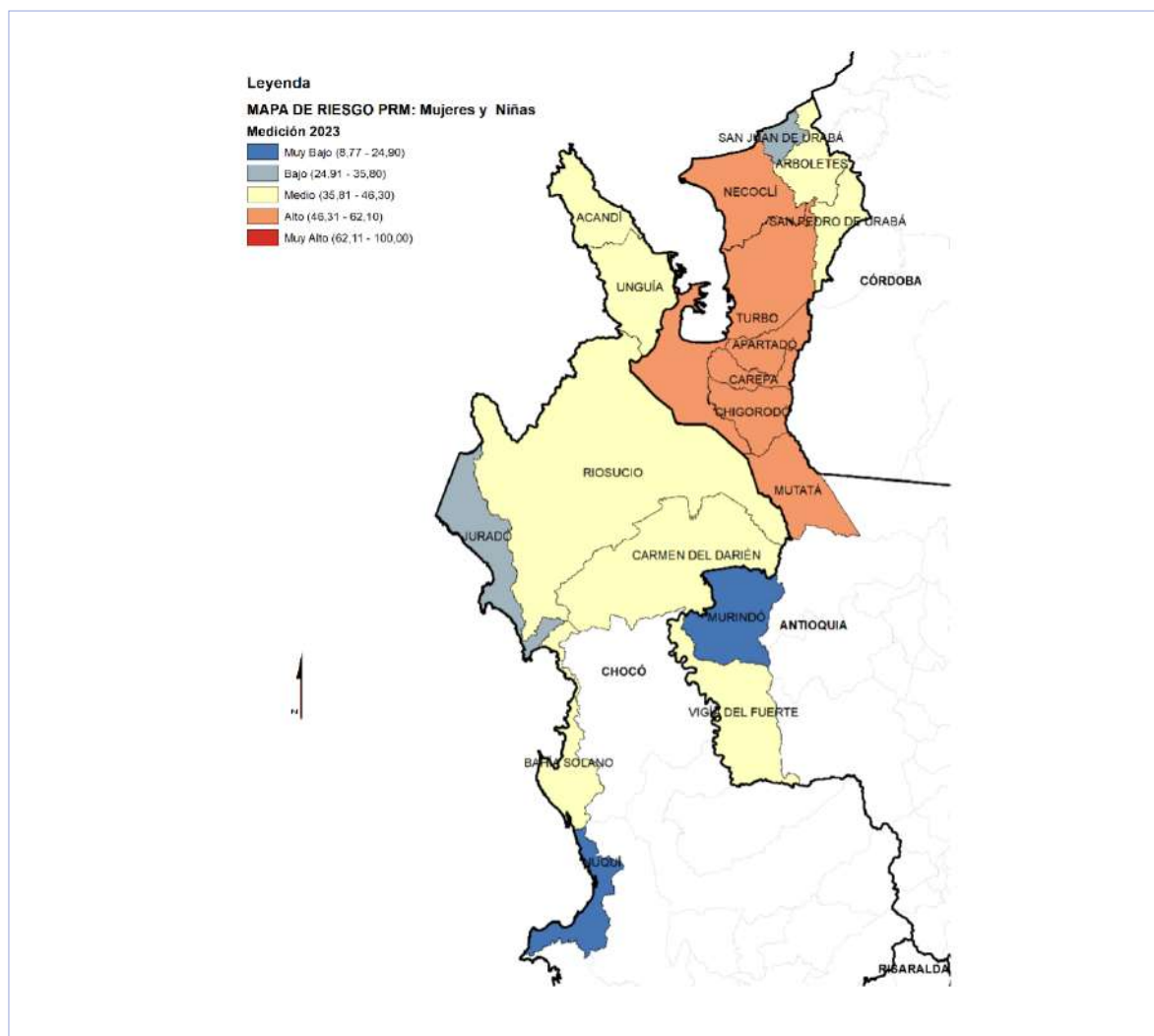


Fuente: ONM basado en registros administrativos

La desagregación del Mapa de Riesgo para Mujeres y Niñas en la región del Darién revela importantes similitudes y algunas variaciones frente a la medición original. Apartadó y Turbo en Antioquia mantienen una clasificación de riesgo alto, con puntajes de 59.9 y 58.2 respectivamente, lo que subraya condiciones especialmente complejas para mujeres y niñas, particularmente en entornos de alta violencia y limitaciones en acceso a servicios. Mutatá y Chigorodó muestran un leve aumento en su puntaje de riesgo para esta población, alcanzando 56.8 y 55.2, respectivamente, mientras que Necoclí y Carepa, aunque se mantienen en riesgo alto, tienen puntajes algo menores en comparación con la evaluación general.

En el nivel medio, municipios como Riosucio, Unguía, y Bahía Solano en Chocó reflejan puntuaciones consistentes con la medición original, lo que sugiere desafíos moderados y una vulnerabilidad sostenida, principalmente asociada a la falta de gobernanza y servicios adecuados. Los municipios de San Juan de Urabá y Juradó permanecen en clasificación baja, mientras que Nuquí y Murindó, con riesgo muy bajo, indican que estas áreas presentan menores riesgos relativos para mujeres y niñas, aunque persisten algunas limitaciones estructurales. En conjunto, los resultados destacan que las mujeres y niñas en la región enfrentan riesgos sostenidos en violencia y acceso desigual a servicios, especialmente en los municipios de Antioquia, donde la vulnerabilidad se mantiene alta.

Mapa 30: Mapa de riesgo para mujeres y niñas migrantes – Región del Darién

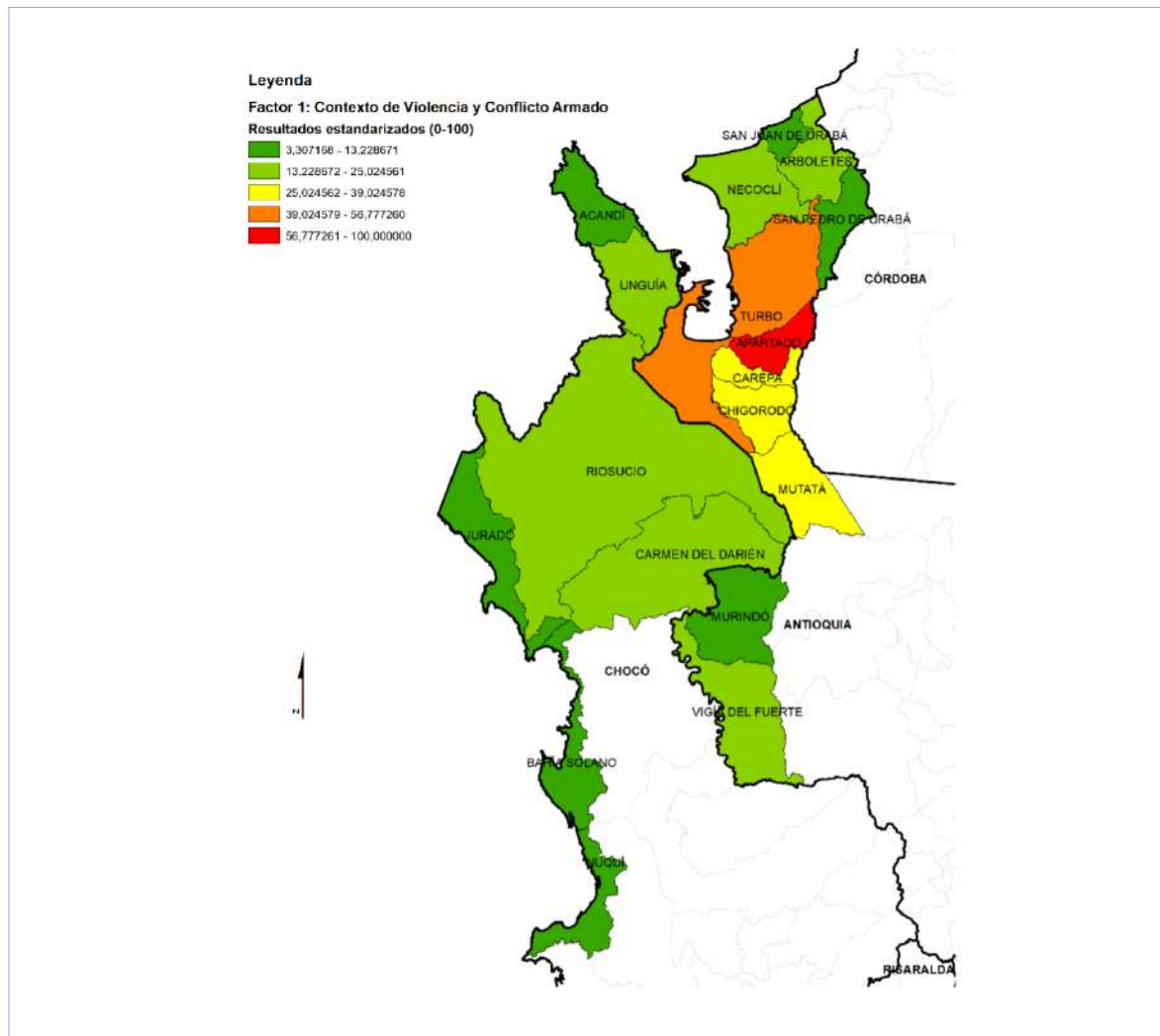


Fuente: ONM basado en registros administrativos

En el análisis del Factor de Riesgo 1, centrado en el Contexto de Violencia y Conflicto Armado, se observa una considerable variabilidad en los indicadores que reflejan el riesgo de victimización y la presencia de dinámicas de violencia en cada municipio de la región del Darién. Apartadó presenta un puntaje alto en este factor, influido por una elevada tasa de alertas tempranas y una considerable densidad de cultivos ilícitos (290 has), lo que indica un ambiente propenso a la violencia y riesgo para las poblaciones vulnerables. Turbo y Chigorodó también muestran altos puntajes en el factor de riesgo de violencia, impulsados principalmente por una significativa tasa de lesiones fatales entre personas venezolanas y mujeres migrantes venezolanas, lo cual destaca una mayor exposición a amenazas de violencia para estas últimas.

En otros municipios como Mutatá y Riosucio, el riesgo de violencia se expresa principalmente a través de tasas elevadas en violencia de género y delitos sexuales, reflejando una alta vulnerabilidad para las mujeres en un contexto de conflicto y fragmentación social. Además, algunos municipios como Carmen del Darién y Vigía del Fuerte presentan un alto número de alertas tempranas y densidad de cultivos ilícitos, lo cual sugiere un entorno de inseguridad complejo, aunque con una menor incidencia en otros indicadores de violencia directa hacia mujeres y niñas migrantes en comparación con Apartadó y Turbo. En conjunto, estos resultados subrayan la diversidad de factores de riesgo y violencia que afectan de manera desigual a los municipios del Darién, con una notoria afectación en indicadores relacionados con la migración y la violencia de género en ciertas áreas.

Mapa 31: Puntajes estandarizados Factor 1 – Contexto de Violencia y Conflicto Armado- para la Región del Darién

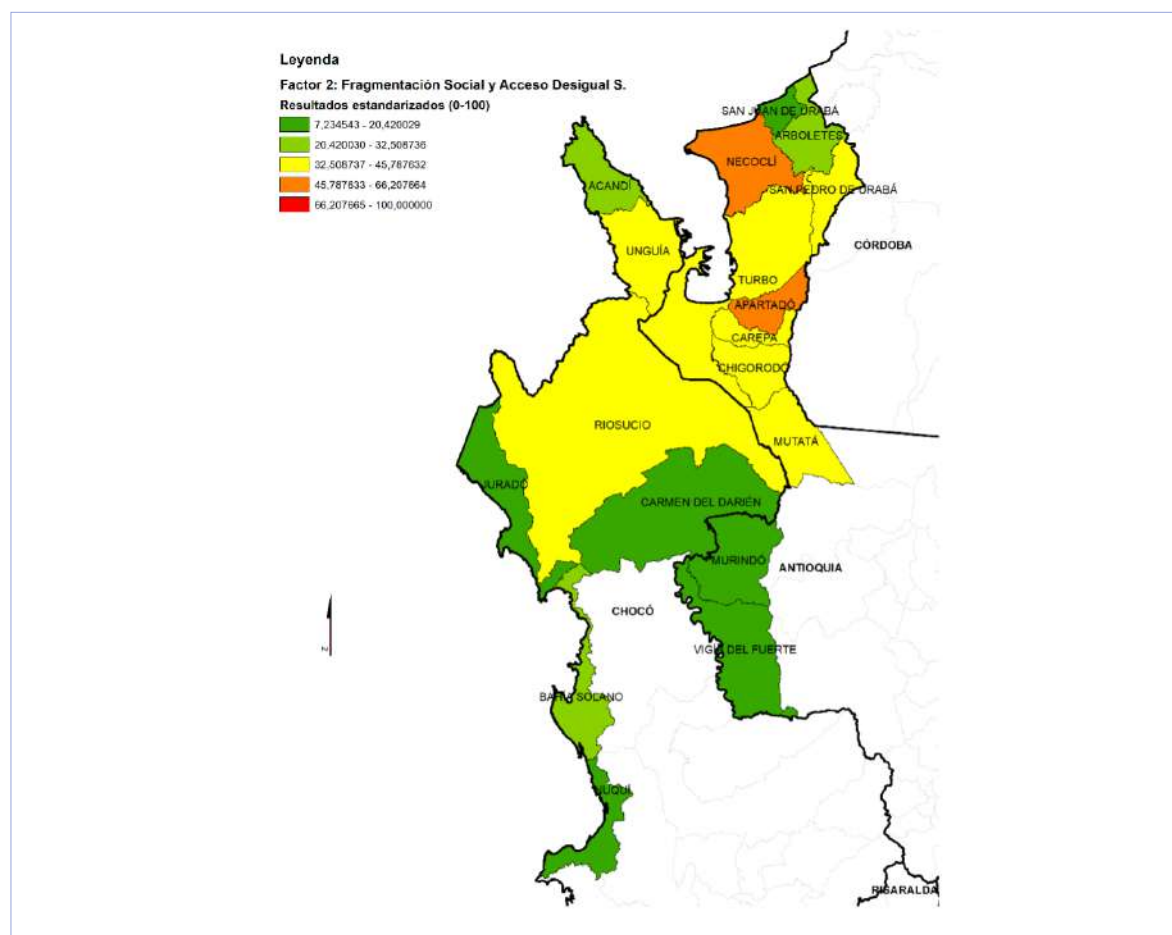


Fuente: ONM basado en registros administrativos

El **análisis del Factor 2**, Fragmentación Social y Acceso Desigual a Servicios, revela variaciones en los niveles de riesgo, especialmente en los índices de recepción de personas desplazadas y migrantes, así como en tasas de desnutrición infantil y de enfermedades infecciosas y parasitarias. Apartadó y Necoclí en Antioquia presentan los puntajes de riesgo más altos (48,2 y 49,4, respectivamente), ambos con un aumento significativo en el número de personas migrantes y registros elevados de desplazamiento forzado. En Necoclí, la tasa de atención por desnutrición en menores extranjeros es de 1,3 por cada 1.000 personas, la más alta entre los municipios analizados, mientras que Apartadó presenta una alta tasa de IRAG en población extranjera (36,8 por cada 100.000 habitantes).

En contraste, municipios como Murindó y Vigía del Fuerte en Antioquia, y Carmen del Darién en Chocó muestran los puntajes más bajos en este factor (10,8 y 12,0), con menor recepción de personas desplazadas y prácticamente sin reportes de enfermedades graves en población extranjera. Sin embargo, estos municipios aún reflejan vulnerabilidades en términos de infraestructura de servicios básicos, como se evidencia en la deserción escolar, que alcanza un 4,7% en San Juan de Urabá y un 4,9% en Unguía.

Mapa 32: Puntajes estandarizados Factor 2 – Fragmentación Social y Acceso Desigual a Servicios- para la Región del Darién

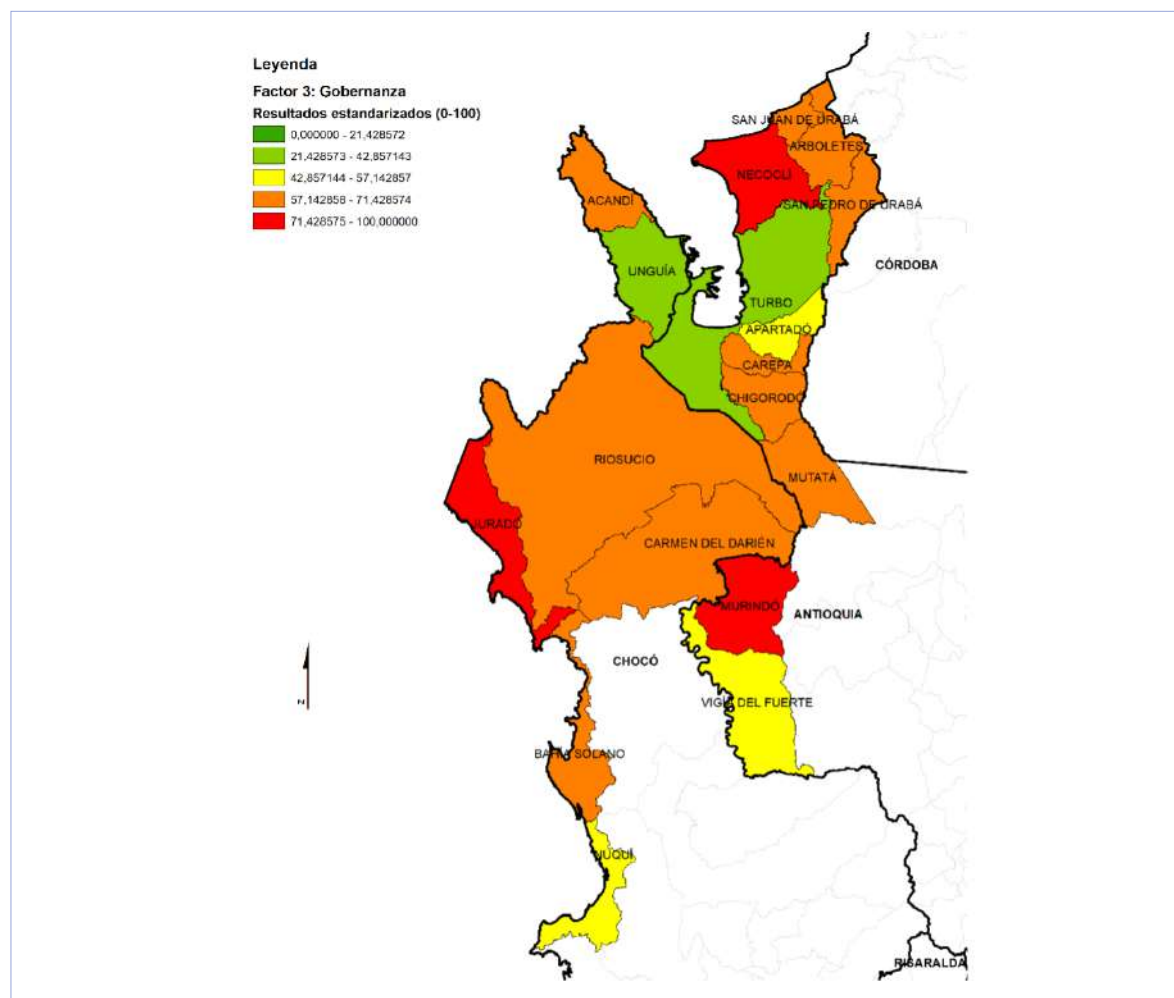


Fuente: ONM basado en registros administrativos

El **análisis del Factor 3**, Gobernanza, muestra brechas importantes en los indicadores de capacidades financieras y de gestión de las entidades territoriales en la región. Apartadó destaca por su alto desempeño, con un puntaje en la Medición de Desempeño Municipal (MDM) de 50,0 y un buen desempeño fiscal (63,1), lo que sugiere una gobernanza relativamente sólida en términos de transparencia y eficiencia fiscal. Sin embargo, otros municipios como Turbo presentan un bajo desempeño en la medición de eficacia de los planes de desarrollo (0,0), lo que refleja una debilidad en la implementación y seguimiento de sus políticas públicas.

Por otro lado, municipios como Necoclí y Vigía del Fuerte en Antioquia muestran puntuaciones mixtas, con altos índices en MDM y una buena medición de la eficacia en sus planes de desarrollo (72,0 y 81,6, respectivamente), lo que podría indicar un compromiso con la mejora de la calidad de vida de sus habitantes. Sin embargo, la falta de eficacia en Turbo y la baja medición de desempeño en municipios como Unguía (6,0) y Bahía Solano (50,2) en Chocó sugieren que hay desafíos en la implementación de políticas y en la medición de resultados concretos en algunos territorios.

Mapa 33: Puntajes estandarizados Factor 3 – Gobernanza- para la Región del Darién

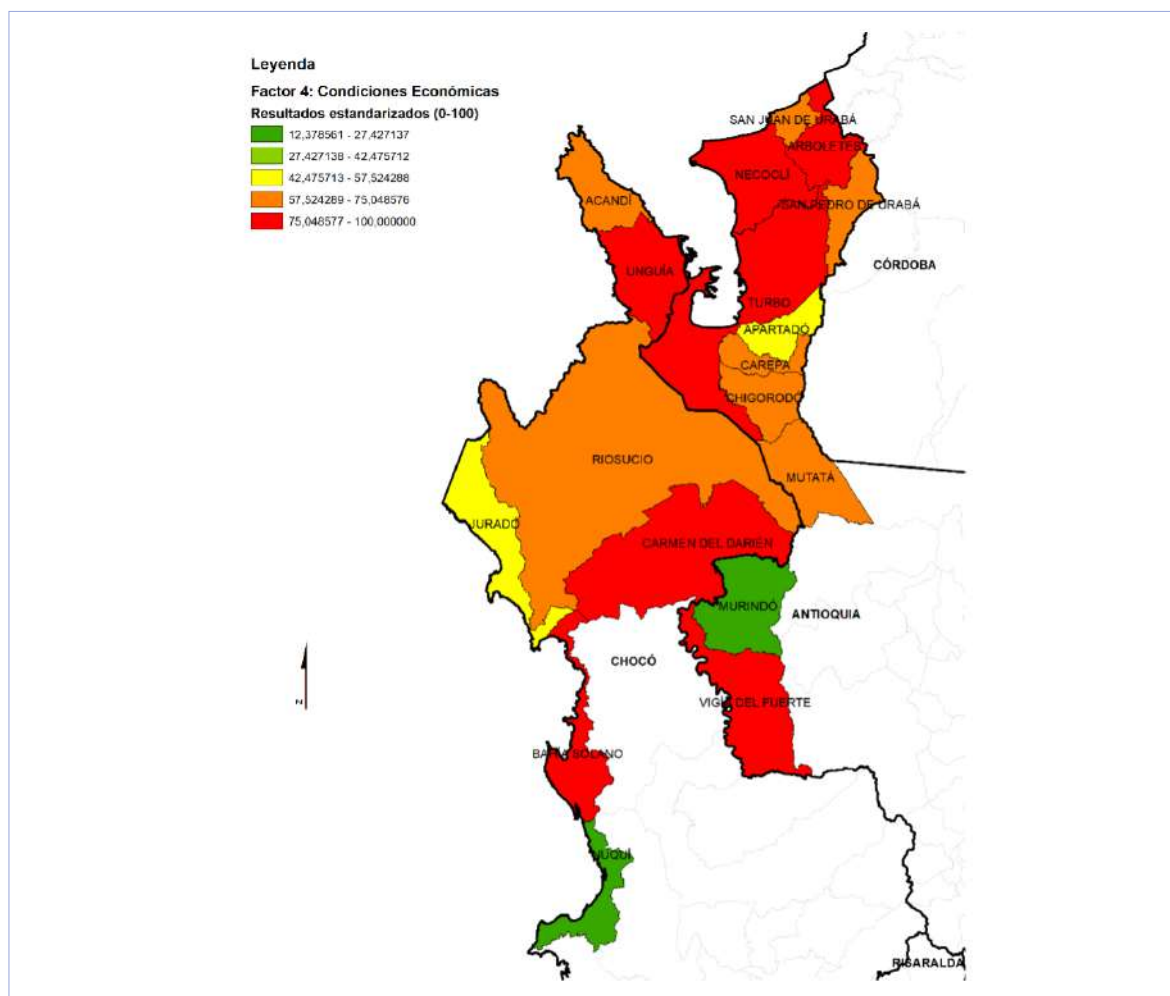


Fuente: ONM basado en registros administrativos

El **análisis del Factor 4**, Condiciones Económicas, refleja disparidades en los indicadores de pobreza y desarrollo económico entre los municipios. Algunos de los municipios más afectados por la pobreza multidimensional, como Carmen del Darién y Vigía del Fuerte, presentan índices cercanos al 100% y valores agregados municipales per cápita bajos. A pesar de esto, Vigía del Fuerte muestra una tasa de empresas por cada 1.000 habitantes relativamente buena (4,4), lo que podría indicar que, aunque hay pobreza, existen oportunidades económicas en el área.

Por otro lado, municipios como Apartadó y Chigorodó en Antioquia presentan un valor agregado per cápita significativo (más de 26 millones) y una tasa de empresas por cada 1.000 habitantes relativamente alta (18,6 y 8,0, respectivamente), lo que refleja una mayor actividad económica. Sin embargo, la alta pobreza multidimensional en municipios como Turbo y Riosucio destaca las desigualdades económicas y la falta de acceso a oportunidades para la población migrante. Algunos municipios, como Nuquí, se caracterizan por una pobreza moderada y una baja densidad empresarial (5,7 empresas por cada 1.000 habitantes), lo que sugiere una falta de infraestructura y apoyo para el emprendimiento. Esto pone de relieve las desigualdades económicas persistentes entre los municipios, especialmente en regiones donde las condiciones sociales y económicas no favorecen la inversión o el desarrollo local.

Mapa 34: Puntajes estandarizados Factor 4 – Condiciones Económicas- para la Región del Darién



Fuente: ONM basado en registros administrativos

En síntesis, el análisis sobre los factores de riesgo de vulneración de derechos humanos para personas migrantes en Colombia evidencia la disparidad significativa entre los municipios en cuanto a los cuatro factores analizados: contexto de violencia y conflicto armado, fragmentación social y acceso desigual a servicios, gobernanza, y condiciones económicas.

Los municipios de Antioquia y Chocó, especialmente en zonas como el Urabá y el litoral Pacífico, muestran altos niveles de vulnerabilidad en diversas dimensiones, como pobreza multidimensional, falta de acceso a servicios básicos, y una gobernanza débil, lo que agrava la situación de los migrantes en estos territorios. En contraste, algunos municipios de Antioquia presentan indicadores más favorables en términos de desempeño fiscal y desarrollo económico, lo que resalta las desigualdades regionales y la necesidad de una atención diferenciada.

06.

Conclusiones



El Mapa de Riesgo de Vulneración de Derechos Humanos para Personas Migrantes en Colombia (MRV) para la vigencia 2023 proporciona una herramienta innovadora y crucial para el diagnóstico territorial de amenazas y riesgos de derechos humanos que enfrenta la población migrante en el país. Este instrumento, único en su tipo en Colombia, utiliza una metodología avanzada que integra y analiza datos sobre factores de riesgo específicos —contexto de violencia y conflicto armado, fragmentación social y acceso desigual a servicios, gobernanza y condiciones económicas—, inspirándose en el enfoque de evaluación de riesgos del Instituto Auschwitz para la Prevención del Genocidio y las Atrocidades Masivas. Al estandarizar y desagregar datos a nivel municipal, el MRV 2023 ofrece una visión clara y diferenciada de los niveles de riesgo, que permite entender la distribución territorial de las amenazas y vulnerabilidades para esta población.

56

En 2023, los resultados del MRV muestran una reducción en el número de municipios clasificados en riesgo muy alto para la población migrante en general, pasando de 65 en 2022 a 50 en 2023, lo cual podría indicar avances en la capacidad de algunos territorios para atender y proteger a esta población. Así mismo, se evidencia una reducción en el número de municipios clasificados en riesgo muy alto específicamente para mujeres y niñas migrantes, pasando de 89 en 2022 a 45 en 2023, lo que representa una disminución significativa y sugiere una posible mejora en la gestión de riesgos en algunas zonas específicas. Sin embargo, se evidencia que ciertas ciudades y municipios permanecen con niveles de riesgo críticos para la población migrante en general, y para las mujeres y niñas migrantes en específico: Barranquilla (Atlántico), Santiago de Cali (Valle del Cauca), y Arauca (Arauca) se encuentran entre los municipios con mayor riesgo, reflejando desafíos persistentes en cuanto a la capacidad de respuesta y protección en estos territorios. Además, el número de municipios con riesgo alto para la población migrante en general aumentó a 182, indicando que, aunque hay una disminución en los casos extremos de riesgo, un grupo amplio de municipios sigue enfrentando factores de vulnerabilidad importantes, lo cual resalta la necesidad de esfuerzos de protección adicionales y de estrategias más focalizadas.

Este mapa también destaca la concentración de riesgo en zonas específicas del país, como las regiones fronterizas y ciudades capitales, donde las condiciones de violencia, fragmentación social y desafíos de gobernanza tienden a exacerbar el riesgo para mujeres y niñas migrantes. El análisis indica que factores como la saturación de servicios, tensiones sociales y situaciones de inseguridad en estas áreas

contribuyen significativamente a los niveles de riesgo observados. Igualmente, el MRV permite identificar municipios con riesgo bajo o muy bajo, particularmente en zonas del centro y sur del país, donde las condiciones de seguridad y la cohesión social son relativamente favorables. Esta información es valiosa para los tomadores de decisiones, ya que facilita una diferenciación territorial precisa y el diseño de intervenciones adaptadas a las realidades locales.

Desde el punto de vista de política pública, el MRV 2023 constituye un insumo esencial para el diseño y la implementación de políticas de prevención y protección que aborden los riesgos específicos a los que se enfrenta la población migrante en Colombia. Al proporcionar una línea base clara y actualizable para el seguimiento de la situación de derechos humanos de esta población, esta herramienta permite a los gobiernos locales y al gobierno nacional responder de manera informada y oportuna a las necesidades de protección. Además, fomenta el diálogo y la coordinación entre entidades gubernamentales, organizaciones no gubernamentales y agencias internacionales que trabajan en la protección de los derechos humanos, facilitando un enfoque integral y multisectorial para enfrentar los desafíos que plantea la migración en Colombia. En conclusión, el MRV no solo brinda una radiografía precisa de las condiciones de riesgo para la población migrante en general, y para las mujeres y niñas migrantes en específico, sino que impulsa la construcción de estrategias de intervención efectivas que promuevan la dignidad y seguridad de esta población en todos los rincones del país.



**Calle 26 No. 13-19
Edificio ENTerritorio
Bogotá D.C., Colombia
Teléfono: (057+1) 381-5000**

www.dnp.gov.co

 @DNP_Colombia

 DNP Colombia

 @dnp_colombia

 /departamentonacionaldeplaneacion